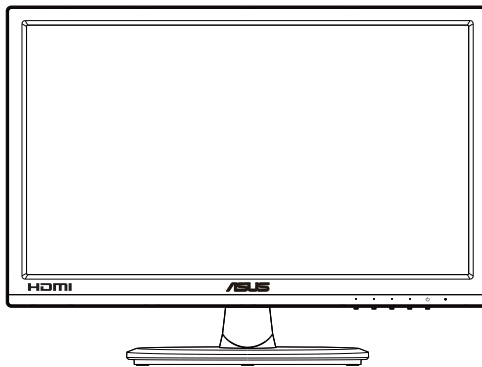


**ASUS<sup>®</sup>**

**Seria VT168**

**Monitor LCD**

**Podręcznik  
użytkownika**



# Spis treści

Uwagi .....	iii
Informacje związane z bezpieczeństwem.....	iv
Dbanie i czyszczenie .....	v
1.1 Witamy! .....	1-1
1.2 Zawartość opakowania.....	1-1
1.3 Montaż podstawy monitora.....	1-2
1.4 Połączenia kabli .....	1-2
1.5 Wprowadzenie do monitora .....	1-3
1.5.1 Przód monitora LCD .....	1-3
1.5.2 Tył monitora LCD .....	1-4
2.1 Odłączanie podstawy/wspornika (do montażu na ścianie VESA) .....	2-1
2.2 Regulacja monitora.....	2-2
3.1 Operacja dotyku .....	3-1
4.1 Menu OSD (menu ekranowe) .....	4-1
4.1.1 Jak wykonać ponowną konfigurację .....	4-1
4.1.2 Wprowadzenie do funkcji OSD .....	4-1
4.2 Dane techniczne.....	4-9
4.3 Rozwiązywanie problemów (FAQ).....	4-10
4.4 Lista obsługiwanych taktowania.....	4-11

Copyright © 2016 ASUSTeK COMPUTER INC. Wszelkie prawa zastrzeżone.

Żadnej z części tego podręcznika, włącznie z opisem produktów i oprogramowania, nie można powielać, przenosić, przetwarzać, przechowywać w systemie odzyskiwania danych ani tłumaczyć na inne języki, w jakiegokolwiek formie lub w jakikolwiek sposób, z wyjątkiem wykonywania kopii zapasowej dokumentacji otrzymanej od dostawcy, bez wyraźnego, pisemnego pozwolenia firmy ASUSTeK COMPUTER INC. („ASUS”).

Gwarancja na produkt lub usługę gwarancyjną nie zostanie wydłużona, jeśli: (1) produkt był naprawiany, modyfikowany lub zmieniany, jeśli wykonane naprawy, modyfikacje lub zmiany zostały wykonane bez pisemnej autoryzacji ASUS; lub, gdy (2) została uszkodzona lub usunięta etykieta z numerem seryjnym.

ASUS UDOSTĘPNIĄ TEN PODRĘCZNIK W STANIE „JAKI JEST”, BEZ UDZIELANIA JAKIKOLWIEK GWARANCJI, ZARÓWNO WYRAŹNYCH JAK I DOMNIEMANYCH, WŁĄCZNIE, ALE NIE TYLKO Z DOMNIEMANYMI GWARANCJAMI LUB WARUNKAMI PRZYDATNOŚCI HANDLOWEJ LUB DOPASOWANIA DO OKREŚLONEGO CELU. WŻADNYM PRZYPADKU FIRMA ASUS, JEJ DYREKTORZY, KIEROWNICY, PRACOWNICY LUB AGENCI NIE BĘDĄ ODPOWIADAĆ ZA JAKIEKOLWIEK NIEBEZPOŚREDNIE, SPECJALNE, PRZYPADKOWE LUB KONSEKWENTNE SZKODY (WŁĄCZNIE Z UTRATĄ ZYSKÓW, TRANSAKCYJ BIZNESOWYCH, UTRATĄ MOŻLIWOŚCI KORZYSTANIA LUB UTRATĄ DANYCH, PRZERWAMI W PROWADZENIU DZIAŁANOŚCI ITP.) NAWET, JEŚLI FIRMA ASUS UPRZĘDZAŁA O MOŻLIWOŚCI ZAISTNIENIA TAKICH SZKÓD, W WYNIKU JAKICHKOLWIEK DEFECTÓW LUB BŁĘDÓW W NINIEJSZYM PODRĘCZNIKU LUB PRODUKCIE.

SPECYFIKACJE I INFORMACJE ZNAJDUJĄCE SIĘ W TYM PODRĘCZNIKU, SŁUŻĄ WYŁĄCZNIE CELOM INFORMACYJNYM I MOGĄ ZOSTAĆ ZMIENIONE W DOWOLNYM CZASIE, BEZ POWIADOMIENIA, DLATEGO TEŻ, NIE MOGĄ BYĆ INTERPRETOWANE JAKO WIĄŻĄCE FIRME ASUS DO ODPOWIEDZIALNOŚCI. ASUS NIE ODPOWIADA ZA JAKIEKOLWIEK BŁĘDY I NIEDOKŁADNOŚCI, KTÓRE MOGĄ WYSTĄPIĆ W TYM PODRĘCZNIKU, WŁĄCZNIE Z OPISANYMI W NIM PRODUKTAMI I OPROGRAMOWANIEM.

Nazwy produktów i firm pojawiające się w tym podręczniku mogą, ale nie muszą, być zastrzeżonymi znakami towarowymi lub prawami autorskimi ich odpowiednich właścicieli i używane są wyłącznie w celu identyfikacji lub wyjaśnienia z korzyścią dla ich właścicieli i bez naruszania ich praw.

## Uwagi (tylko dla VT168H)

### Oświadczenie o zgodności z przepisami Federalna Komisja Łączności

Urządzenie to jest zgodne z Częścią 15 przepisów FCC. Jego działanie wymaga spełnienia następujących dwóch warunków:

- To urządzenie może powodować szkodliwe zakłócenia
- Urządzenie to musi akceptować wszelkie odbierane zakłócenia, włącznie z zakłóceniami nieprzewidywalnymi.

Urządzenie to zostało poddane testom, które określiły, że spełnia ograniczenia dla urządzeń cyfrowych klasy B, określone przez część 15 przepisów FCC. Wymagania te zostały ustanowione w celu zapewnienia właściwego zabezpieczenia przed szkodliwymi zakłóceniami urządzeń w instalacji domowej. Urządzenie to generuje, wykorzystuje i może emitować energię o częstotliwości radiowej, a także, jeśli nie zostanie zainstalowane i nie będzie używane zgodnie z instrukcjami producenta, może być przyczyną szkodliwych zakłóceń komunikacji radiowej. Jednakże, nie można zagwarantować, że zakłócenia nie wystąpią w określonej instalacji. Jeśli urządzenie wpływa na jakość odbioru radia lub telewizji, co można sprawdzić poprzez wyłączenie i włączenie urządzeń, użytkownik powinien spróbować samodzielnie usunąć zakłócenia poprzez zastosowanie jednej lub więcej następujących czynności:

- Zmiana pozycji lub ukierunkowania anteny odbiorczej.
- Zwiększenie odstępów między urządzeniem a odbiornikiem.
- Podłączenie urządzenia i odbiornika do gniazd zasilanych z różnych obwodów.
- Skonsultowanie się z dostawcą i doświadczonym technikiem radiowo-telewizyjnym w celu uzyskania pomocy.

### Oświadczenie Kanadyjski Departament Komunikacji

To urządzenie cyfrowe nie przekracza ograniczeń klasy B dla emisji zakłóceń radiowych, ustalonych przez Przepisy dotyczące zakłóceń radiowych Kanadyjskiego Departamentu Komunikacji.

To urządzenie cyfrowe klasy B jest zgodne z kanadyjską normą ICES-003.

## Informacje związane z bezpieczeństwem

- Przed wykonaniem ustawień monitora należy uważnie przeczytać całą, dostarczoną w opakowaniu dokumentację.
- Aby zapobiec pożarowi lub porażeniu prądem elektrycznym, nigdy nie należy narażać monitora na działanie deszczu lub wilgoci.
- Nigdy nie należy otwierać obudowy monitora. Niebezpieczne, wysokie napięcie wewnątrz monitora może spowodować poważne obrażenia fizyczne.
- W przypadku uszkodzenia zasilacza nie wolno naprawiać go samemu. Należy skontaktować się z technikiem serwisu lub ze sprzedawcą.
- Przed rozpoczęciem używania produktu należy sprawdzić, czy wszystkie kable są prawidłowo podłączone oraz, czy nie są uszkodzone. Po wykryciu jakiegokolwiek uszkodzenia należy jak najszybciej skontaktować się z dostawcą.
- Szczeliny i otwory w tylnej lub górnej części obudowy, służą do wentylacji. Nie należy zakrywać tych szczelin. Nigdy nie należy umieszczać tego produktu obok lub nad grzejnikiem lub źródłem ciepła, dopóki nie zostanie zapewniona prawidłowa wentylacja.
- Monitor należy zasilać wyłącznie ze źródła zasilania wskazanego na etykiecie. Przy braku pewności co do typu zasilania w sieci domowej należy skontaktować się z dostawcą lub lokalnym zakładem energetycznym.
- Należy używać właściwą wtyczkę zasilania, zgodną z lokalnymi standardami.
- Nie należy przeciążać listw zasilających lub przedłużaczy. Przeciążenie może spowodować porażenie prądem elektrycznym.
- Należy unikać kurzu, wilgoci i ekstremalnych temperatur. Nie należy trzymać urządzenia w miejscu, gdzie może ono się zamoczyć. Monitora należy ustawić na stabilnej powierzchni.
- Urządzenie należy odłączyć od zasilania podczas burzy z wyładowaniami atmosferycznymi lub, jeśli nie będzie długo używane. Zabezpieczy to monitor przed uszkodzeniem spowodowanym skokami napięcia.
- Nigdy nie należy wpychać do szczelin obudowy monitora żadnych obiektów lub wlewać płynów.
- Aby zapewnić oczekiwane działanie, monitor należy używać wyłącznie z komputerami z certyfikatem UL, z gniazdami o parametrach prądu zmiennego 100-240V.
- W przypadku wystąpienia problemów technicznych z monitorem należy skontaktować się z wykwalifikowanym technikiem serwisu lub ze sprzedawcą.
- W pobliżu urządzenia powinno znajdować się i powinno być łatwo dostępne ścienne gniazdo zasilania.

Przypomnienie: Odpowiedni do zastosowań rozrywkowych, szczególnie w miejscach z kontrolowanymi parametrami środowiska wewnątrz pomieszczeń, aby uniknąć przeszkadzających odbić na ekranie.

## Dbanie i czyszczenie

- Przed zmianą pozycji monitora zaleca się odłączenie kabli i przewodu zasilającego. Podczas zmiany pozycji monitora należy stosować właściwe techniki podnoszenia. Podczas podnoszenia lub przenoszenia należy chwycić za krawędzie monitora. Nie należy podnosić monitora za podstawę lub za przewód.
- Czyszczenie. Wyłącz monitor i odłącz przewód zasilający. Oczyszczyć powierzchnię monitora pozbawioną luźnych włókien, nie szorstką szmatką. Trudniejsze do usunięcia plamy, można usunąć szmatką zwilżoną w łagodnym środku do czyszczenia.
- Należy unikać środków czyszczących zawierających alkohol lub aceton. Należy używać środek czyszczący przeznaczony do czyszczenia ekranów LCD. Nigdy nie należy spryskiwać środkiem czyszczącym bezpośrednio ekranu, ponieważ może on dostać się do wnętrza monitora i spowodować porażenie prądem elektrycznym.

### Następujące objawy są normalne podczas działania monitora:

- Ze względu na naturę światła jarzeniowego, podczas początkowego używania ekran może migać. Wyłącz przełącznik zasilania i włącz go ponownie, aby upewnić się, że miganie zniknęło.
- W zależności od wykorzystywanego wzoru pulpitu, na ekranie może wystąpić lekkie zróżnicowanie jasności.
- Kilkogodzinne wyświetlanie tego samego obrazu, może spowodować utrzymywanie się poobrazu, po przełączeniu obrazu. Właściwy ekran zostanie powoli przywrócony, po wyłączeniu zasilania na kilka godzin.
- Gdy ekran stanie się czarny lub zacznie migać albo gdy nie można dłużej pracować należy skontaktować się z dostawcą lub punktem serwisowym. Nie należy naprawiać wyświetlacza samodzielnie!

### Konwencje stosowane w tym podręczniku



**OSTRZEŻENIE:** Informacja zapobiegająca odniesieniu obrażeń podczas wykonywania zadania.



**PRZESTROGA:** Informacja zapobiegająca uszkodzeniu komponentów podczas wykonywania zadania.



**WAŻNE:** Informacja, którą **NALEŻY** wziąć pod rozwagę w celu dokończenia zadania.



**UWAGA:** Wskazówki i dodatkowe informacje pomocne w dokończeniu zadania.



Jako partner Energy Star®, nasza firma wykazała, że ten product spełnia zalecenia Energy Star® dotyczące efektywności energetycznej.

## **Gdzie można znaleźć więcej informacji**

W celu uzyskania dodatkowych informacji i aktualizacji produktu i oprogramowania, sprawdź następujące źródła.

### **1. Strony sieci web ASUS**

Ogólnoświatowe strony sieci web ASUS zapewniają zaktualizowane informacje o urządzeniach i oprogramowaniu firmy ASUS. Sprawdź <http://www.asus.com>

### **2. Opcjonalna dokumentacja**

Opakowanie z produktem może zawierać opcjonalną dokumentację, która mogła zostać dodana przez dostawcę. Te dokumenty nie są częścią standardowego opakowania.

## 1.1 Witamy!

Dziękujemy za zakupienie monitora LCD ASUS® serii VT168!

Najnowszy szerokoekranowy monitor LCD ASUS zapewnia wyraźny, szerszy i jasny wyświetlacz, plus funkcje zwiększające doznania podczas oglądania.

Funkcje te zapewniają wygodę obsługi i wspaniałe wrażenia wizualne, jakie dostarcza monitor serii VT168!

## 1.2 Zawartość opakowania

Sprawdź, czy w opakowaniu z monitorem LCD serii VT168 znajdują się następujące elementy:

- ✓ Monitor LCD
- ✓ Podstawa monitora
- ✓ Instrukcja szybkiego uruchomienia
- ✓ 1 x przewód zasilający
- ✓ 1 x kabel VGA
- ✓ 1 x kabel DVI-HDMI (opcjonalny)
- ✓ 1 x kabel HDMI (opcjonalny)
- ✓ 1 x Kabel micro-USB
- ✓ 1 x karta gwarancyjna



---

Jeśli którekolwiek z podanych wyżej elementów są uszkodzone lub, gdy ich brak należy jak najszybciej skontaktować się ze sprzedawcą.

---

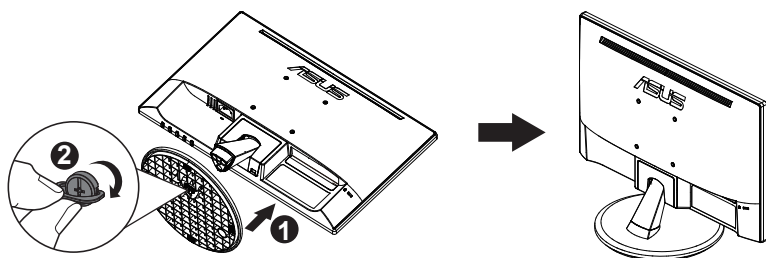
## 1.3 Montaż podstawy monitora

W celu montażu podstawy monitora:

1. Połóż wyświetlacz płasko na pokrytym materiale stole. Następnie zamontuj podstawę do wspornika i zamocuj śrubą w celu ich mocnego połączenia. Śrubę można łatwo dokręcić palcami.
2. Wyreguluj kąt nachylenia monitora, do najbardziej wygodnej pozycji.



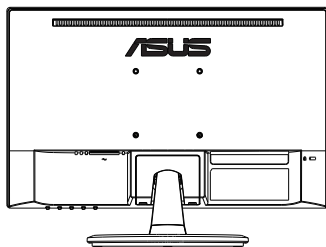
Zalecamy przykrycie powierzchni stołu miękkim materiałem, aby zabezpieczyć monitor przed uszkodzeniem.



## 1.4 Połączenia kabli

W celu połączenia kabli:

Podłącz wymagane kable w oparciu o informacje z rozdziału 1.5.2, strona 1-4.

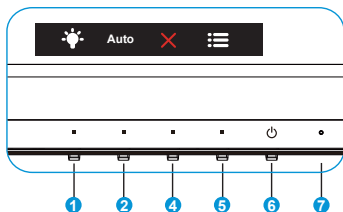




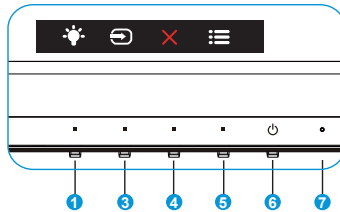
# 1.5 Wprowadzenie do monitora

## 1.5.1 Przód monitora LCD

VT168N



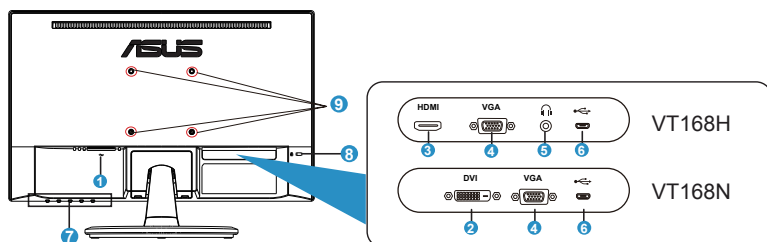
VT168H



1. **Przycisk Skrót:**
  - To jest przycisk skrótu. Domyślne ustawienie to Filtr światła nieb.
2. **Przycisk Auto:**
  - AUTOM. regulacja: Automatyczna regulacja obrazu do zoptymalizowanej pozycji, zegara i fazy.
3. **Wybór wejścia:**
  - Wybór wejścia: Użyj tego przycisku skrótu do przełączania między sygnałami wejścia.
4. **Przycisk Zamknij:**
  - Opuszczanie menu OSD.
5. **Przycisk MENU:**
  - Naciśnij ten przycisk, aby przejść do menu OSD.
6. **Przycisk zasilania:**
  - Naciśnij ten przycisk, aby włączyć/wyłączyć monitor.
7. **Wskaźnik zasilania:**
  - Tabela poniżej zawiera definicje kolorów wskaźnika zasilania.

Stan	Opis
Biały	WŁ.
Bursztynowy	Tryb wstrzymania
WYŁ.	WYŁ.

## 1.5.2 Tył monitora LCD



1. Port wejścia prądu zmiennego
2. Port DVI
3. Port HDMI
4. Port VGA
5. Port wyjścia słuchawek
6. Port micro-USB (wyłącznie dla funkcji dotyku)
7. Przyciski sterowania
8. Blokada Kensington
9. Otwory na śruby do montażu na ścianie w standardzie VESA

## 2.1 Odłączanie podstawy/wspornika (do montażu na ścianie VESA)

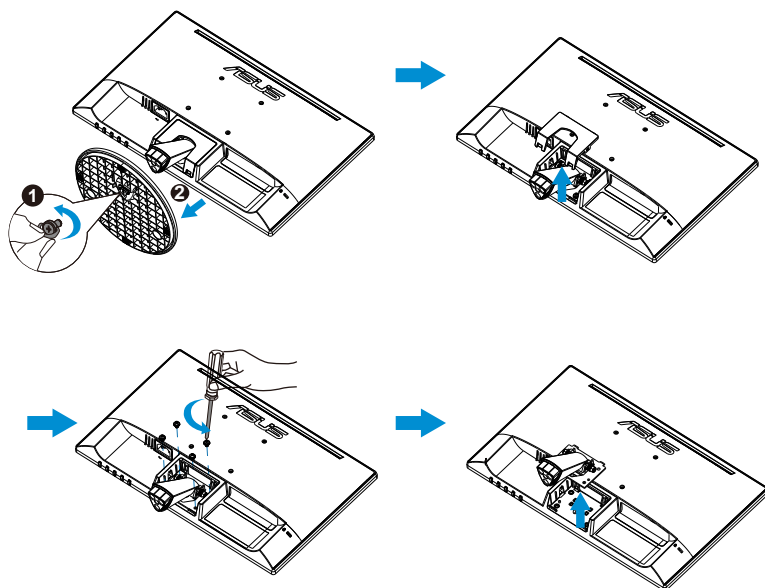
Odłączany wspornik monitora LCD jest specjalnie zaprojektowany do montażu na ścianie VESA.

### W celu odłączenia wspornika/podstawy:

1. Odłącz kable zasilania i sygnałowy. Ostrożnie połóż monitor ekranem w dół na czystym stole.
2. Poluzuj palcami wkręty na spodzie podstawy i odłącz podstawę od wspornika. Następnie odłącz palcami pokrywę zawiasu od korpusu monitora.
3. Użyj śrubokręta do odkręcenia czterech śrub na ramieniu, a następnie odłącz ramię/podstawę od monitora.



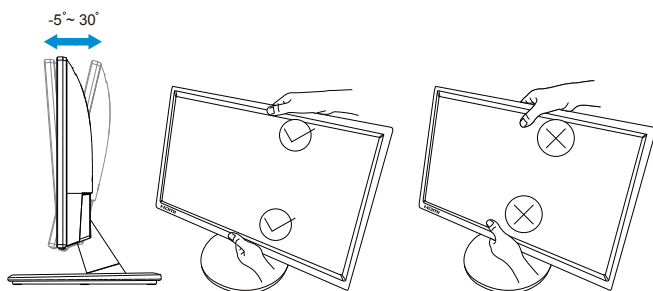
- Zalecamy przykrycie powierzchni stołu miękkim materiałem, aby zabezpieczyć monitor przed uszkodzeniem.
- Podczas odkręcania śrub należy przytrzymać podstawę monitora.



- Zestaw do montażu ściennego VESA ( 75 x 75 mm) należy zakupić oddzielnie.
- Należy używać wyłącznie wsporników do montażu na ścianie z certyfikatem UL o minimalnej wadze/udźwigu 4,8kg, według modeli podanych w tabeli specyfikacji (Wielkość śruby: M4 x 10 mm).

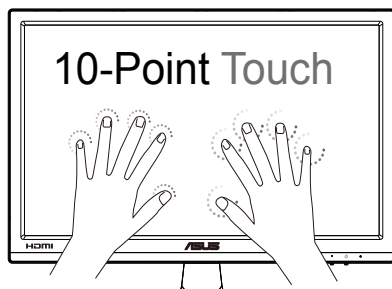
## 2.2 Regulacja monitora

- Dla uzyskania optymalnego widzenia, zaleca się, aby spojrzeć na pełny ekran monitora, a następnie wyregulować monitor pod najbardziej wygodnym kątem.
- Przytrzymaj podstawę, aby zabezpieczyć monitor przed upadkiem podczas zmiany jego kąta nachylenia.
- Kąt nachylenia monitora, można regulować pod kątem  $-5^{\circ}$  do  $30^{\circ}$ .
- Podczas zmiany kąta nie należy dotykać ekranu dotykowego. Może to spowodować uszkodzenie lub zatrzymanie działania ekranu dotykowego i ekranu LCD.



## 3.1 Operacja dotyku

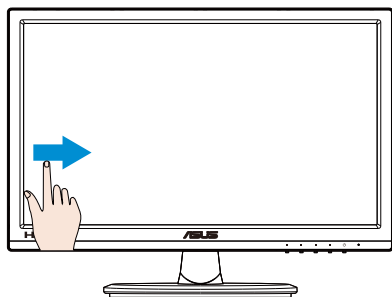
- ASUS VT168 to monitor dotykowy, który wykorzystuje technologię 10 punktowego panelu dotykowego. Należy go używać z najnowszym systemem operacyjnym, takim jak Windows 10.
- Można stosować dotykanie jednym palcem lub dotykanie wieloma palcami, jednocześnie maksymalnie do 10 punktów dotyku.



- W celu uaktywnienia funkcji dotyku należy połączyć wyświetlacz z komputerem, dostarczonym kablem mikro-USB.
- Nie jest konieczna instalacja żadnego innego oprogramowania.
- ASUS VT168 oferuje wspaniałe funkcje dotykowe, takie jak naciśnięcie, chwycenie, szczyknięcie, obrócenie, powiększenie, szybkie przesunięcie, itp. Gesty pozwalają na uruchamianie programów i dostęp do ustawień wyświetlacza ASUS VT168. Funkcje te można uaktywnić poprzez użycie gestów ręki na ekranie ASUS VT168.

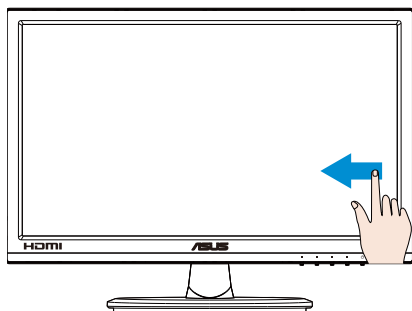
### **Przeciągnięcie w kierunku lewej krawędzi (tylko w Windows 7/8/8.1/10)**

Szybkie przesunięcie od lewej krawędzi ekranu w celu wymieszania uruchomionych aplikacji.



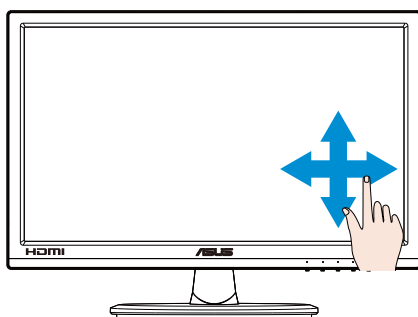
### **Przeciągnięcie w kierunku prawej krawędzi (tylko w Windows 7/8/8.1/10)**

Przesunięcie od prawej krawędzi ekranu w celu uruchomienia paska Panel.



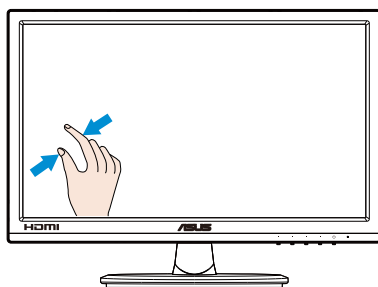
### **Przesunięcie palcem (tylko w Windows 7/8/8.1/10)**

Przesuń palcem w celu przewinięcia w górę i w dół i przesunij palcem w celu przesunięcia ekranu w lewo lub w prawo.



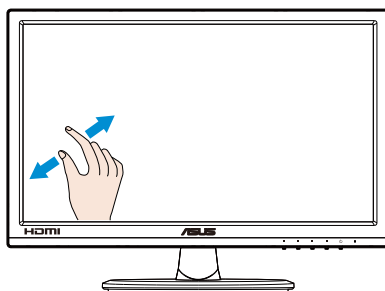
### Zmniejszenie

Przyciągnij dwa palce do siebie na panelu dotykowym.



### Powiększenie

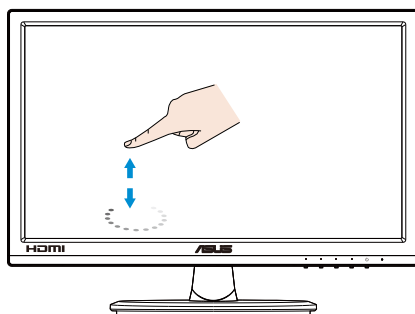
Odsuń dwa palce od siebie na panelu dotykowym.



## Pojedyncze naciśnięcie/Dwukrotne naciśnięcie

### Pojedyncze naciśnięcie

Dotknij cel na ekranie końcem jednego palca wykonując jedno, szybkie naciśnięcie, a następnie zwolnij palec.

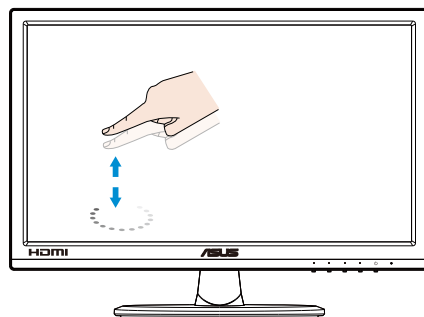


### Dwukrotne naciśnięcie

Dotknij cel na ekranie końcem jednego palca wykonując dwa, szybkie naciśnięcia, a następnie zwolnij palec.

Stuknięcie aplikacji w celu jej uruchomienia (tylko Windows 7/8/8.1/10).

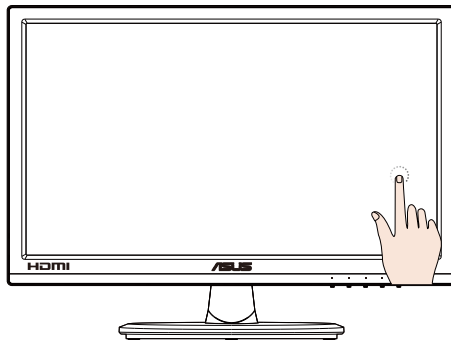
Naciśnij dwukrotnie element, aby go uruchomić.





## Naciśnij i przytrzymaj

Aby przesunąć aplikację, naciśnij i przytrzymaj kafelek aplikacji i przeciągnij na nowe miejsce. Aby zamknąć aplikację (wyłącznie w Windows 7/8/8.1/10), stuknij i przytrzymaj górną część uruchomionej aplikacji i przeciągnij w dół ekranu w celu zamknięcia.

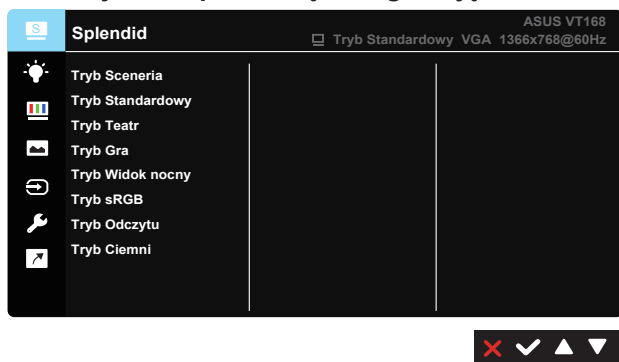


### UWAGA:

- Więcej opisów dotyczących operacji dotykowych, można uzyskać na stronie sieci web systemu operacyjnego.
- Nie należy dotykać ekranu ostrymi obiektami, może to spowodować uszkodzenie i utratę gwarancji.
- Nie należy mocno naciskać lub pozostawiać czegokolwiek na szklanej powierzchni (jeśli monitor jest w pozycji poziomej), ponieważ może to spowodować uszkodzenie ekranu i utratę gwarancji.
- Przed dotknięciem ekranu obie ręce należy umyć i wysuszyć, aby zapewnić płynne działanie operacji dotyku.
- Funkcja dotyku działa wyłącznie w systemie operacyjnym i aplikacjach z obsługą funkcji dotyku.

## 4.1 Menu OSD (menu ekranowe)

### 4.1.1 Jak wykonać ponowną konfigurację

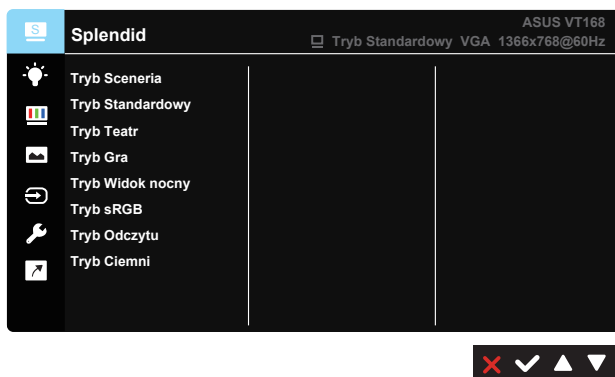


1. Naciśnij przycisk [MENU], aby uaktywnić menu OSD.
2. Naciśnij przyciski ▼ i ▲ w celu przełączenia pomiędzy opcjami w menu. Po przesunięciu z jednej ikony na drugą, podświetlana jest nazwa opcji.
3. W celu wyboru podświetlonego elementu w menu, naciśnij przycisk ✓.
4. Naciśnij przyciski ▼ i ▲ w celu wyboru wymaganego parametru.
5. Naciśnij przycisk ✓, aby przejść do paska suwaka, a następnie użyj przycisków ▼ lub ▲, zgodnie ze wskaźnikami w menu, aby wykonać zmiany.
6. Naciśnij przycisk ↶, aby powrócić do poprzedniego menu lub ✕ w celu zamknięcia menu OSD.

### 4.1.2 Wprowadzenie do funkcji OSD

#### 1. Splendid

Ta funkcja zawiera osiem podfunkcji, które można wybrać według preferencji. Każdy tryb posiada opcję Wyzeruj, która umożliwia zachowanie ustawień lub powrót do trybu ustawień wstępnych.



- **Tryb Sceneria:** Jest to najlepszy wybór do wyświetlania zdjęć scenerii z wykorzystaniem technologii poprawiania video SPLENDID™.
- **Tryb Standardowy:** Najlepszy wybór do edycji dokumentów z wykorzystaniem technologii poprawiania video SPLENDID™.
- **Tryb Teatr:** Jest to najlepszy wybór do oglądania filmów z wykorzystaniem technologii poprawiania video SPLENDID™.
- **Tryb Gra:** Najlepszy wybór do korzystania z gier z wykorzystaniem technologii poprawiania video SPLENDID™.
- **Tryb Widok nocny:** Jest to najlepszy wybór do korzystania z gier lub oglądania filmów z ciemną scenerią z wykorzystaniem technologii poprawiania video SPLENDID™.
- **sRGB:** To najlepszy wybór do przeglądania zdjęć i grafiki z komputerów PC.
- **Tryb Odczytu:** To najlepszy wybór do czytania książek.
- **Tryb Ciemni:** To jest najlepszy wybór do miejsc słabo oświetlonych.



W Tryb Standardowy, funkcje **Nasycenie**, **Odcień skóry**, **Ostrość** i **ASCR** nie są regulowane przez użytkownika.

W sRGB, funkcje **Jasność**, **Kontrast**, **Nasycenie**, **Temp. barwowa.**, **Odcień skóry**, **Ostrość** i **ASCR** nie są regulowane przez użytkownika.

## 2. Filtr światła nieb

Dostosowywanie poziomu energii światła niebieskiego emitowanego przez podświetlenie LED.



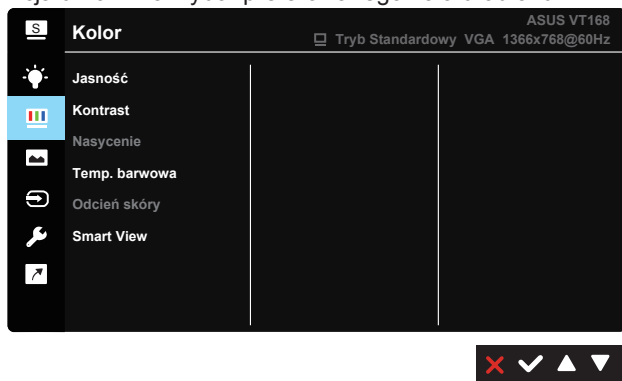
- **Poziom 0:** Bez zmian.
- **Poziom 1~4:** Im wyższy poziom, tym większa redukcja światła niebieskiego.



Po uaktywnieniu funkcji Filtr światła nieb, zostaną automatycznie zaimportowane domyślne ustawienia Tryb Standardowy. Pomiędzy Poziom 1 a Poziom 3, funkcja Jasność jest konfigurowana przez użytkownika. Poziom 4 to ustawienie zoptymalizowane. Jest ono zgodne z certyfikatem ograniczonej emisji światła niebieskiego TUV. Użytkownik nie może konfigurować funkcji Jasność.

## 3. Kolor

Ta funkcja umożliwia wybór preferowanego koloru obrazu.



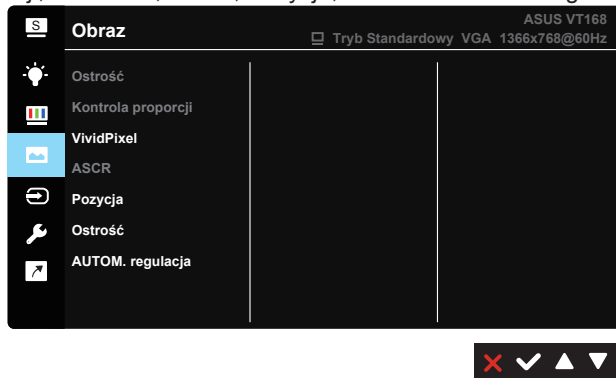
- **Jasność:** Zakres regulacji wynosi 0 do 100.
- **Kontrast:** Zakres regulacji wynosi 0 do 100.
- **Nasycenie:** Zakres regulacji wynosi 0 do 100.
- **Temp. barwowa:** Zawiera trzy wstępnie ustawione tryby kolorów (Zimne, Normalne, Ciepłe) oraz jeden Tryb Użytkownik.
- **Odcień skóry:** Zawiera trzy tryby kolorów, obejmujące Czerwonawy, Naturalny oraz Żółtawy.
- **Smart View:** Uniwersalna pozycja widzenia z technologią Smart View.



W trybie **Tryb Użytkownik**, użytkownik może konfigurować kolory **R (Czerwony)**, **G (Zielony)** i **B (Niebieski)**; zakres regulacji wynosi 0 ~ 100.

#### 4. Obraz

Ta główna funkcja umożliwia regulację parametrów Ostrość, Kontrola proporcji, VividPixel, ASCR, Pozycja, Ostrość i AUTOM. regulacja.



- **Ostrość:** Regulacja ostrości obrazu. Zakres regulacji wynosi 0 do 100. (Ustawienie wyłączone jedynie po wybraniu pozycji Tryb Standardowy i Tryb sRGB w menu Splendid).
- **Kontrola proporcji:** Regulacja współczynnika proporcji na "Pełny", "1366 x 768", "1360 x 768", "4:3", "OverScan" (tylko dla VT168H).
- **VividPixel:** Technologia ASUS, która zapewnia krystalicznie czyste i szczegółowe wizualizacje, wiernie naśladujące rzeczywistość. Zakres regulacji wynosi 0 do 100.
- **ASCR:** Wybierz WŁ. lub WYŁ., aby włączyć lub wyłączyć funkcję współczynnika dynamicznego kontrastu. (ASCR: ASUS Smart Contrast Ratio (Inteligentny współczynnik kontrastu ASUS). (Wyłączone po wybraniu pozycji Tryb Standardowy, Tryb sRGB i "Tryb Odczytu).
- **Pozycja:** Regulacja pozycji poziomej H-Position (Pozycja pozioma) i V-Position (Pozycja pionowa) obrazu. Zakres regulacji wynosi 0 do 100. (Dostępne wyłącznie dla wejścia VGA).

- **Ostrość:** Zmniejsza liniowe zakłócenia poziome i liniowe zakłócenia pionowe obrazu, poprzez oddzielną regulację Phase (Faza) oraz Clock (Zegar). Zakres regulacji wynosi 0 do 100. (Dostępne wyłącznie dla wejścia VGA).
- **AUTOM. regulacja:** Automatyczna regulacja obrazu do zoptymalizowanej pozycji, zegara i fazy. (Dostępne wyłącznie dla wejścia VGA).

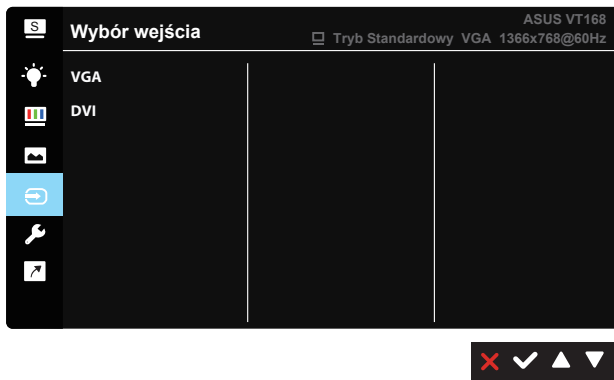


Opcja 4:3 jest dostępna tylko w przypadku źródła wejścia w formacie 4:3. Funkcja OverScan jest dostępna wyłącznie dla VT168H.

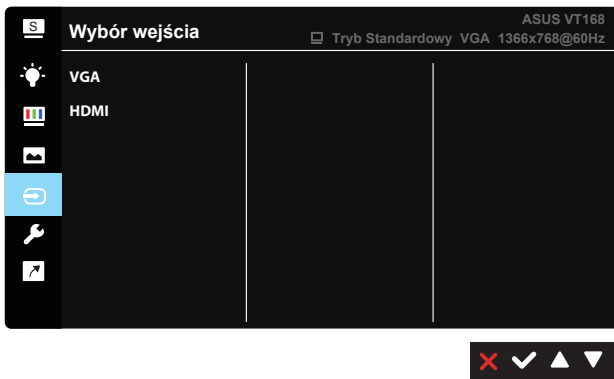
## 5. Wybór wejścia

Wybór źródła wejścia spośród **VGA**, **DVI** (tylko dla VT168N), **HDMI** (tylko dla VT168H).

VT168N

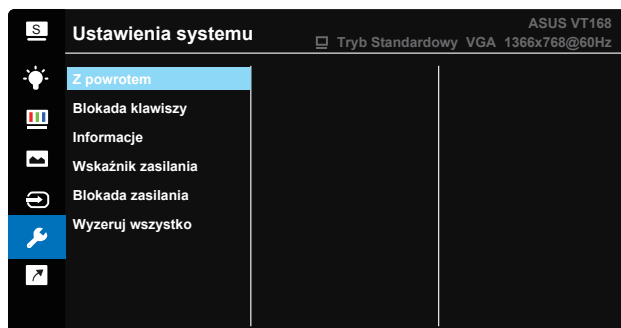
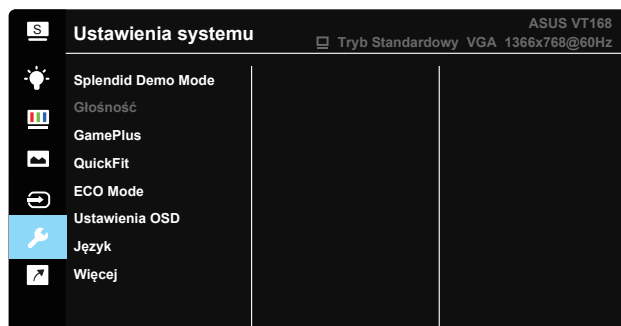


VT168H



## 6. Ustawienia systemu

Dopasowanie konfiguracji systemu.



- **Splendid Demo Mode:** Uaktywnienie trybu demo dla funkcji Splendid.
- **Głośność (tylko dla VT168H):** Regulacja poziomu głośności wyjścia.
- **GamePlus:** Funkcja GamePlus udostępnia zestaw narzędzi i tworzy lepsze środowisko do gier, dla użytkowników grających w różne rodzaje gier. Funkcja Celownik jest szczególnie przydatna dla nowych graczy lub początkujących, zainteresowanych grami First Person Shooter (FPS).

W celu uaktywnienia GamePlus:

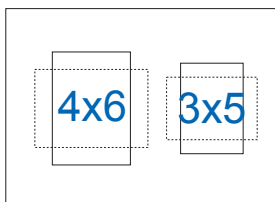
- Wybierz **WŁ.**, aby przejść do głównego menu GamePlus.
- Naciśnij ◀ i ▶, aby wybrać pomiędzy funkcją Celownik i Timer.
- Naciśnij ✓, aby potwierdzić wybraną funkcję. Naciśnij ↶, aby powrócić. Naciśnij ✗ w celu wyłączenia i wyjścia.

<p>Menu główne GamePlus</p> 	<p>GamePlus - Celownik</p> 
<p>Główne okno GamePlus - Timer</p> 	<p>Główne okno GamePlus - Timer - Pozycja</p> 

- **QuickFit:** Zawiera dwa wzorce: (1) Siatka (2) Rozmiar zdjęcia.
  1. Wzory siatki: Wzory siatki wspomagają projektantów i służą do organizacji zawartości i układu na stronie i osiągnięcie spójnego wyglądu i odczucia.



2. Rozmiar zdjęcia: Różne rzeczywiste rozmiary zdjęć, wyświetlane w funkcji QuickFit, zapewniają fotografom i innym użytkownikom dokładne widzenie i edycję zdjęć na ekranie w rzeczywistym rozmiarze.



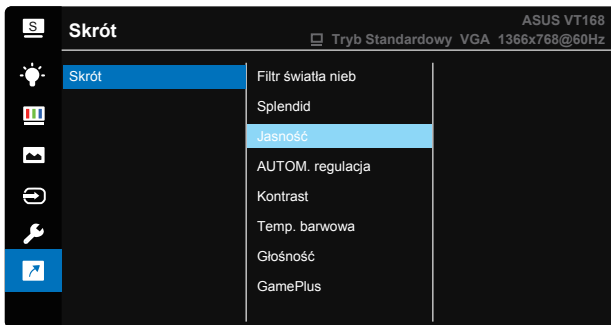
- **ECO Mode:** Uaktywnienie trybu ekologicznego w celu oszczędzania energii.



- **Ustawienia OSD:** Wyreguluj **Czas zakończenia OSD**, **DDC/CI** i **Przezroczystość** ekranu OSD.
- **Język:** Wybór języka OSD. Dostępne opcje to: **Angielski**, **Francuski**, **Niemiecki**, **Hiszpański**, **Włoski**, **Holenderski**, **Rosyjski**, **Polski**, **Czeski**, **Chorwacki**, **Węgierski**, **Rumuński**, **Portugalski**, **Turecki**, **Uproszczony Chiński**, **Tradycyjny Chiński**, **Japoński**, **Koreański**, **Perski**, **Tajski**, **Indonezyjski**.
- **Blokada klawiszy:** Wyłączenie wszystkich funkcji przycisku. Naciśnięcie drugiego przycisku z prawej strony, na dłużej niż pięć sekund, wyłącza funkcję blokady przycisku.
- **Więcej:** Powrót do następnej strony ustawień systemu.
- **Z powrotem:** Powrót do poprzedniej strony ustawień systemu.
- **Informacje:** Wyświetlanie informacji o monitorze.
- **Wskaźnik zasilania:** Włączenie/wyłączenie wskaźnika LED zasilania.
- **Blokada zasilania:** Do wyłączania/włączania przycisku zasilania.
- **Wyzeruj wszystko:** Wybierz opcję „Tak”, aby przywrócić domyślny tryb fabryczny wszystkich ustawień.

## 7. Skrót

Wybór tej opcji umożliwia ustawienie jednego przycisku skrótu.




- **Skrót:** Użytkownik może wybrać spośród “Filtr światła nieb” “Splendid”, “Jasność”, “AUTOM. regulacja (tylko dla wejścia VGA VT168H)”, “Kontrast”, “Temp. barwowa”, “Głośność (tylko dla VT168H)”, “GamePlus” i ustawić jako przycisk skrótu.

## 4.2 Dane techniczne

Model	VT168
Wielkość panelu	15,6"W(39,62 cm)
Maks. rozdzielczość	1366 x 768
Jasność (typowy)	200cd/m <sup>2</sup>
Rzeczywisty współczynnik kontrastu (typowy)	600:1
Kąt widzenia (CR=10) (Typ.)	≥90° (w poziomie)/≥65° (w pionie)
Kolory wyświetlacza	262.144
Czas reakcji (typowy)	10ms
Wejście DVI	tylko dla VT168N
Wejście HDMI	tylko dla VT168H
Wejście D-Sub	Tak
Port micro-USB (wyłącznie dla funkcji dotyku)	Tak
Zużycie energii przy włączonym zasilaniu	7 W
Uwaga	w oparciu o EPA7.0
Tryb oszczędzania energii	< 0,5 W
Tryb wyłączenia zasilania	< 0,5 W
Nachylenie	-5° ~ +30°
Montaż na ścianie VESA	Tak (75mm x 75mm)
Fiz. fizyczne (SxWxG)	377,8 x 280,7 x 189,4mm
Wymiary opakowania (SxWxG)	434 x 350 x 122mm
Masa netto (przybliżona)	1,4Kg
Masa brutto (przybliżona)	2,8Kg
Napięcie znamionowe	Prąd zmienny 100~240V (wbudowany zasilacz)

\*Specyfikacje mogą zostać zmienione bez powiadomienia.

## 4.3 Rozwiązywanie problemów (FAQ)

Problem	Możliwe rozwiązanie
WŁĄCZONA dioda LED zasilania	<ul style="list-style-type: none"> <li>Naciśnij przycisk , aby sprawdzić, czy monitor znajduje się w trybie WŁĄCZENIE.</li> <li>Sprawdź, czy przewód zasilający jest prawidłowo podłączony do monitora i do gniazda zasilania.</li> </ul>
Pomarańczowe światło diody LED zasilania i brak obrazu na ekranie	<ul style="list-style-type: none"> <li>Sprawdź, czy monitor i komputer są w trybie WŁĄCZENIE.</li> <li>Sprawdź, czy kabel sygnałowy jest prawidłowo podłączony do monitora i komputera.</li> <li>Sprawdź kabel sygnałowy i upewnij się, że nie jest wygięty żaden styk złącza.</li> <li>Podłącz komputer do innego dostępnego monitora, aby sprawdzić, czy komputer działa prawidłowo.</li> </ul>
Obraz na ekranie jest za jasny lub za ciemny	<ul style="list-style-type: none"> <li>Wyreguluj ustawienia Kontrast i Jasność przez menu OSD.</li> </ul>
Obraz ekranowy nie jest wyśrodkowany lub ma nieprawidłową wielkość	<ul style="list-style-type: none"> <li>Naciśnij przycisk auto w celu automatycznej regulacji obrazu.</li> <li>Wyreguluj ustawienia Pozycja pozioma lub Pozycja pionowa w menu OSD.</li> </ul>
Obraz na ekranie drży lub na obrazie wyświetlane są falujące wzory	<ul style="list-style-type: none"> <li>Sprawdź, czy kabel sygnałowy jest prawidłowo podłączony do monitora i komputera.</li> <li>Odsuń urządzenia elektryczne, które mogą powodować zakłócenia elektryczne.</li> </ul>
Defekty kolorów na obrazie ekranowym (biały nie wygląda jak biały)	<ul style="list-style-type: none"> <li>Sprawdź kabel sygnałowy i upewnij się, że nie jest wygięty żaden styk złącza.</li> <li>Wykonaj polecenie Wyzeruj w menu OSD.</li> <li>Wyreguluj ustawienia kolorów R/G/B lub wybierz opcję Temp. barwowa w menu OSD.</li> </ul>
Obraz na ekranie jest zamazany lub rozmyty	<ul style="list-style-type: none"> <li>Naciśnij przycisk auto w celu automatycznej regulacji obrazu (wyłącznie dla trybu VGA).</li> <li>Wyreguluj ustawienia Faza i Zegar w menu OSD.</li> </ul>
Brak dźwięku lub słaba głośność dźwięku (tylko dla VT168H)	<ul style="list-style-type: none"> <li>Upewnij się, że jest prawidłowo podłączony do monitora kabel słuchawek.</li> <li>Wyreguluj ustawienia głośności monitora i komputera.</li> <li>Upewnij się, że jest prawidłowo zainstalowany i aktywny sterownik karty dźwiękowej komputera.</li> <li>Upewnij się, że źródło audio jest prawidłowo ustawione w OSD.</li> </ul>

## 4.4 Lista obsługiwanych taktowań

Obsługiwane taktowanie trybów VESA/IBM (wejścia D-SUB, DVI-D)

Rozdzielczość	Częstotliwość odświeżania	Częstotliwość pozioma
640 x 350	70Hz	31,469KHz
640 x 480	60Hz	31,469KHz
640 x 480	67Hz	35KHz
640 x 480	72Hz	37,861KHz
640 x 480	75Hz	37,5KHz
720 x 400	70Hz	31,469KHz
800 x 600	56Hz	35,156KHz
800 x 600	60Hz	37,879KHz
800 x 600	72Hz	48,077KHz
800 x 600	75Hz	46,875KHz
832 x 624	75Hz	49,725KHz
1024 x 768	60Hz	48,363KHz
1024 x 768	70Hz	56,476KHz
1024 x 768	75Hz	60,023KHz
1366 x 768	60Hz	47,712KHz

HDMI 1.3, formaty CEA-861B, SD/HD z obsługą podstawowych taktowań  
(tylko wejście HDMI)

Rozdzielczość	Częstotliwość odświeżania	Częstotliwość pozioma
640 x 480P	59,94 / 60Hz	31,469 / 31,5KHz
720 x 480P	59,94 / 60Hz	31,469 / 31,5KHz
720 x 576P	50Hz	31,25KHz
1280 x 720P	50Hz	37,5KHz
1280 x 720P	59,94 / 60Hz	44,955 / 45KHz

\* Tryby nie wymienione w tabelach powyżej mogą nie być obsługiwane. Dla uzyskania optymalnej rozdzielczości, zaleca się wybór trybu wymienionego w zamieszczonych powyżej tabelach.