

Dziękujemy za wybór tego produktu. Z dumą oferujemy produkt idealnie dopasowany do Państwa potrzeb i najlepszy kompletny zestaw domowych urządzeń do codziennego użytku.

Przeczytanie całości niniejszej Instrukcji pozwoli na prawidłowe i bezpieczne użytkowanie urządzenia oraz dostarczy przydatnych porad dla poprawnej konserwacji.



Pralkę można uruchomić wyłącznie po uważnym przeczytaniu Instrukcji. Zaleca się przechowywanie Instrukcji w dostępnym miejscu oraz zachowanie jej dla ewentualnych przyszłych właścicieli urządzenia.

Każdy produkt posiada unikatowy kod składający się z 16 znaków, określany jako "numer seryjny". Można go odnaleźć na etykiecie naklejonej na sprzęcie AGD (w okolicy okienka załadunku) lub w woreczku z dokumentami znajdującym się wewnątrz urządzenia. Taki kod jest swego rodzaju dowodem osobistym, innym dla każdego produktu, służącym do rejestracji urządzenia oraz w razie potrzeby skontaktowania się z Centrum Serwisu Technicznego.

Uwagi dotyczące środowiska



To urządzenie jest oznakowane zgodnie z Dyrektywą Europejską 2012/19/UE on dotyczącą Zużytego Sprzętu Elektrycznego i Elektronicznego (WEEE).

WEEE zawiera zarówno substancje zanieczyszczające (co może spowodować negatywne skutki dla środowiska naturalnego) oraz podstawowe elementy (które mogą być ponownie wykorzystane). Ważne jest, aby dokonać wszelkich starań w celu usunięcia i pozbycia się właściwie wszystkich zanieczyszczeń oraz odzyskania i recyklingu wszystkich materiałów. Osoby fizyczne mogą odgrywać ważną rolę w

zapewnieniu, że WEEE nie stanie się problemem dla środowiska naturalnego; istotne jest, aby przestrzegać kilku podstawowych zasad:

- WEEE nie powinien być traktowany jako odpad komunalny;
- WEEE należy przekazać do odpowiednich punktów zbiórki prowadzonych przez gminy lub przez zarejestrowane firmy. W wielu krajach duży sprzęt AGD może być odbierany z domu.

PL

W wielu krajach, przy zakupie nowego urządzenia, stary może być zwrócony do sprzedawcy, który musi zebrać go bezpłatnie na zasadzie jeden do jednego, tak długo, jak sprzęt jest właściwego rodzaju i ma takie same funkcje, co sprzęt dostarczony.

Spis treści

1. OGÓLNE ZASADY BEZPIECZEŃSTWA
2. INSTALACJA
3. SZUFLADKA NA DETERGENT
4. PRAKTYCZNE PORADY
5. CZYSZCZENIE I RUTYNOWA KONSERWACJA
6. ZDALNE STEROWANIE (Wi-Fi)
7. SKRÓCONA INSTRUKCJA OBSŁUGI
8. STEROWANIE I PROGRAMY
9. ROZWIĄZYWANIE PROBLEMÓW I GWARANCJA

1. OGÓLNE ZASADY BEZPIECZEŃSTWA

- Urządzenie to przeznaczone jest do użytku domowego i w podobnych warunkach, dla przykładu:
 - w strefach wypoczynku, na terenie sklepów, w biurach lub innych miejscach pracy;
 - w gospodarstwach agroturystycznych;
 - dla klientów hoteli, moteli lub innych podobnych centrach pobytowych;
 - w ośrodkach typu Bed & Breakfast. Użytkowanie sprzętu odmienne niż typowe dla domowego, jak na przykład profesjonalne użytkowanie przez osoby przeszkolone i specjalistów, jest zabronione także w miejscach wyżej opisanych. Użytkowanie niezgodne z opisaniem może zredukować trwałość produktu i spowodować utratę gwarancji producenta. Wszelkie uszkodzenia urządzenia czy innych elementów, wynikające z użytkowania innego niż domowego (także, kiedy sprzęt zainstalowany jest w środowisku domowym) w oparciu o istniejące prawo nie będą uznane przez Producenta.
- Urządzenie to może być użytkowane przez dzieci 8-letnie i starsze oraz przez osoby o ograniczonych zdolnościach fizycznych, czuciowych i umysłowych lub niemające doświadczenia i wiedzy, pod warunkiem, że będą nadzorowane lub pouczone odnośnie bezpiecznego użytkowania i że rozumieją niebezpieczeństwa, jakie wynikają z użytkowania takiego sprzętu. Należy unikać możliwości zabawy przez dzieci przy użyciu pralki lub jej czyszczenia czy konserwacji bez nadzoru.
- Dzieci powinny być pilnowane tak, aby nie bawiły się urządzeniem.
- Dzieci poniżej trzeciego roku życia mogą obsługiwać pralkę wyłącznie pod stałym nadzorem.
- Jeśli przewód zasilający jest uszkodzony, musi zostać wymieniony na specjalny przewód lub zestaw dostępny u producenta lub jego przedstawiciela serwisowego.
- Do odprowadzenia wody stosować wyłącznie przewód dostarczony z urządzeniem. Nie używać starych przewodów.
- Wymagane ciśnienie wody: 0,05-1 Mpa
- Upewnić się, że podłoże pralki oraz przewody wentylacyjne znajdujące się od spodu nie są zablokowane np dywanikiem.
- Przy montażu urządzenie powinno być umieszczone w sposób umożliwiający dostęp do kontaktu zasilania.
- Maksymalny wsad prania suchego zależy od modelu pralki (patrz panel sterowania).

- Odnośnie dodatkowych informacji dotyczących produktu lub w celu uzyskania danych z karty technicznej należy zaznajomić się ze stroną internetową Producenta.
- Przed otwarciem drzwiczek upewnić się, że w bębnie nie ma wody.

Podłączenia elektryczne i instrukcje dotyczące bezpieczeństwa



UWAGA:

podczas prania woda może osiągać bardzo wysokie temperatury.

PL

- Dane techniczne (napięcie i moc zasilania) podane są na tabliczce znamionowej produktu
- Upewnij się, że system elektryczny jest uziemiony, spełnia wszystkie obowiązujące przepisy i że gniazdo (elektryczne) jest zgodne z wtyczką urządzenia. Jeśli tak nie jest, zwróć się o pomoc do wykwalifikowanego fachowca.
- Zdecydowanie odradza się stosowanie przetworników, gniazd wielokrotnych lub przedłużaczy.
- Przed wykonaniem jakichkolwiek prac (czyszczenie i konserwacja) należy odłączyć z gniazdka przewód zasilania elektrycznego oraz zamknąć kranik z dopływem wody.
- Nie ciągnąć przewodu zasilania lub samego urządzenia w celu odłączenia wtyku z gniazda elektrycznego.
- Nie pozostawiać pralki na działanie deszczu, słońca czy innych czynników atmosferycznych.
- W przypadku przewozu nie unosić pralki za pokrętła czy szufladkę na płyn do prania; podczas transportu nie opierać nigdy drzwiczek pralki na wózku. Zaleca się, aby pralkę podnosiły dwie osoby.
- W każdym przypadku uszkodzenia i/lub złego funkcjonowania pralki, zaleca się jej wyłączenie, zamknięcie dopływu wody i nie dokonywanie żadnych czynności w urządzeniu. Skontaktować się natychmiast z Centrum Serwisu Technicznego, zamawiając wyłącznie oryginalne części zamienne. Brak zachowania powyższego może spowodować narażenie stanu bezpieczeństwa urządzenia.

2. INSTALACJA

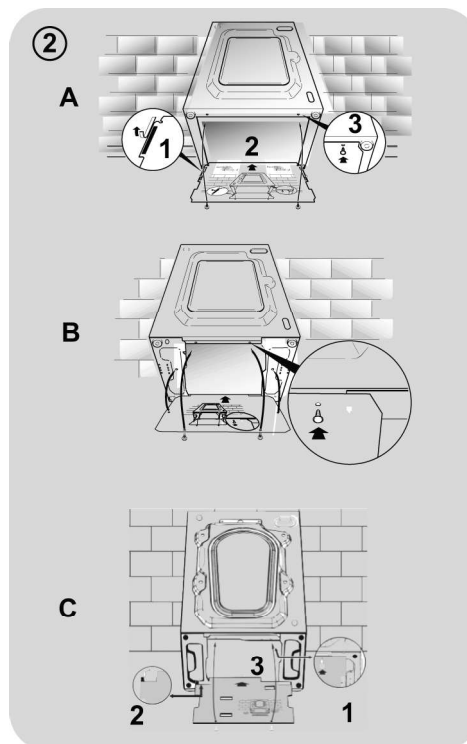
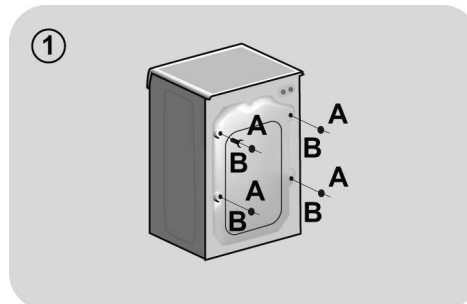
- Odkręcić śruby szt. 2 lub 4 (A) na tylnej ścianie i usunąć podkładki dystansowe szt. 2 lub 4 (B), patrz rysunek 1.
- Zabezpieczyć otwory szt. 2 lub 4 stosując w tym celu zatyczki dostarczone w woreczku z Instrukcją.
- Jeśli pralka jest **pod zabudowę**, należy odkręcić śruby szt. 3 lub 4 (A) i usunąć podkładki dystansowe szt. 3 lub 4 (B).
- W niektórych modelach, **1 lub więcej** podkładek dystansowych wpadnie do wnętrza urządzenia: w celu ich usunięcia należy przechylić pralkę do przodu. Zaślepić otwory używając w tym celu zatyczki dostarczone w woreczku.

UWAGA:

nie należy pozostawić elementów opakowania dostępnych dla dzieci.

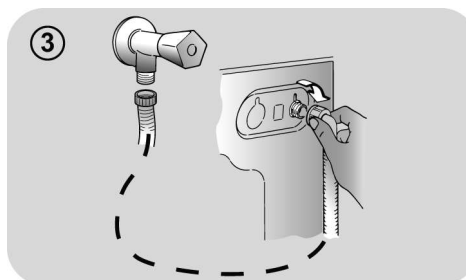
- Umieść plastikowy arkusz falisty, znajdujący się na górze urządzenia podczas rozpakowywania*, w podstawie urządzenia, jak pokazano na **rysunku 2** (w zależności od modelu, weź pod uwagę wersję **A, B** lub **C**).

* W niektórych modelach nie ma plastikowego arkusza falistego.



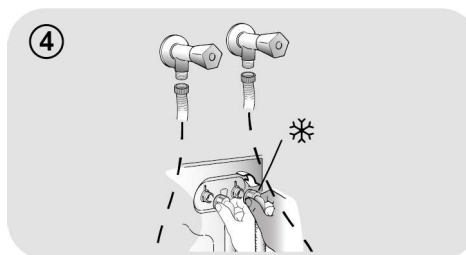
Połączenie hydrauliczne

- Podłącz wąż doprowadzający wodę do kranu (rys. 3) tylko za pomocą przewodu dostarczonego wraz z urządzeniem (nie używać starych zestawów węży).

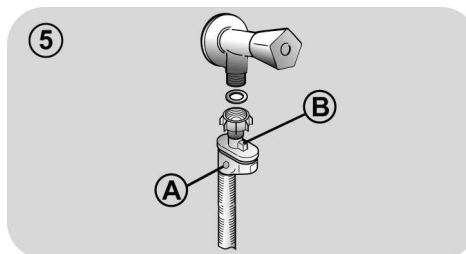


- **POSZCZEGÓLNE MODELE** mogą posiadać niektóre z poniższych funkcji:

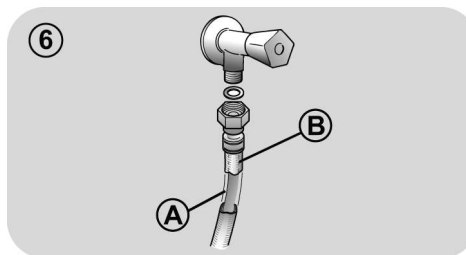
- **HOT&COLD** (rys. 4): możliwość połączenia do sieci wody ciepłej i zimnej dla większej oszczędności energii. Podłączyć szary przewód do kraniku z zimną wodą ❄️ i czerwony przewód do kraniku z wodą gorącą. Urządzenie może też być podłączone tylko do zimnej wody: w takim przypadku rozpoczęcie niektórych programów będzie opóźnione o kilka minut.



- **AQUASTOP** (rys. 5): urządzenie znajdujące się na przewodzie doprowadzającym wodę i blokujące dopływ wody w sytuacji, gdy przewód jest uszkodzony; w takim wypadku pojawi się czerwone oznaczenie w okienku "A", niezbędna będzie wymiana przewodu. Aby odkręcić tulejkę nacisnąć przycisk blokujący odkręcenie "B".



- **AQUAPROTECT - PRZEWÓD WODY Z ZABEZPIECZENIEM** (rys. 6): W przypadku wycieku wody z głównej rury wewnętrznej "A" jego przezroczysta osłona zewnętrzna "B" będzie wypełniona wodą, co pozwoli na ukończenie bieżącego prania. Po zakończeniu cyklu wymienić przewód kontaktując się z Centrum Serwisu Technicznego.



PL

Ustawienie

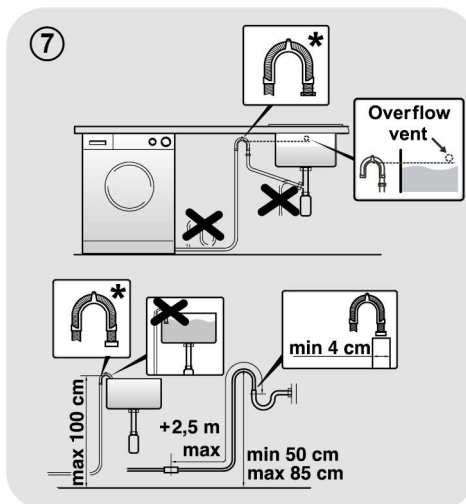
- Przynurzyć pralkę do ściany zachowując ostrożność, aby przewód wody nie był zagięty lub zgnieciony i przyłączyć przewód odprowadzający wodę do wanny, zalecamy podłączenie do stałego odpływu na minimalnej wysokości 50 cm i o średnicy większej niż rurka od pralki (**rys. 7**).
- Wypoziomować pralkę za pomocą obrotowych nóżek, jak na **rysunku 8**:
 - a. odkręcić nakrętkę zgodnie z ruchem wskazówek zegara dla odblokowania śruby;
 - b. obracać nóżkę obniżając ją lub unosząc, tak aby przylegała do podłoża;
 - c. zablokować nóżkę ponownie dokręcając nakrętkę aż do dna pralki.
- Włożyć wtyk do kontaktu zasilania.



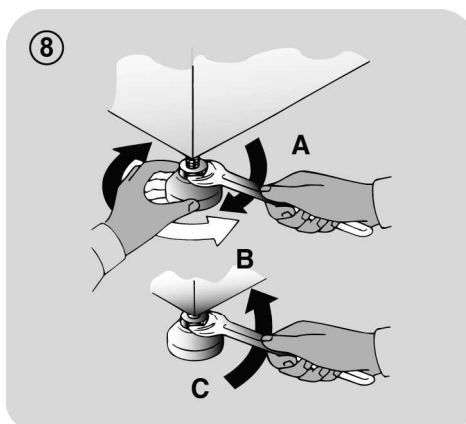
UWAGA:

w razie konieczności wymiany przewodu zasilania elektrycznego należy skontaktować się z Centrum Serwisu Technicznego.

Usterki spowodowane niewłaściwą instalacją nie są objęte gwarancją producenta.



* WYPOSAŻENIE SPRZEDAWANE ODDZIELNIE



3. SZUFLADKA NA DETERGENT

Szufladka na proszek podzielona jest na 3 przegródki, jak pokazano na **rysunku 9**:

- przegródka "1": przeznaczona jest na proszek do prania wstępnego;
- przegródka "2": przeznaczona na specjalne dodatki do prania, środki zmiękczające wodę, zapachowe, krochmal, itp.;



UWAGA:

stosować wyłącznie produkty płynne; pralka przystosowana jest do automatycznego pobierania dodatków podczas ostatniego płukania przy każdym cyklu prania.

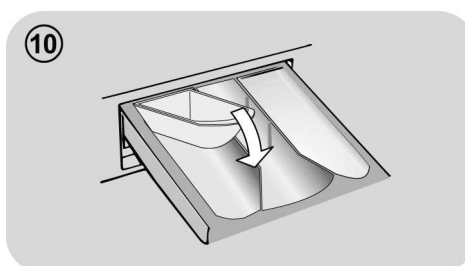
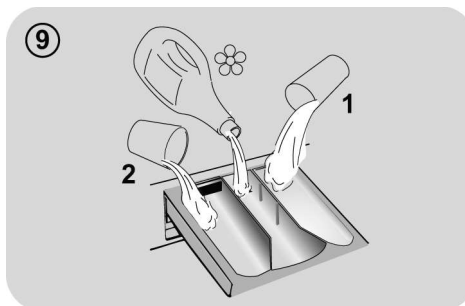
- przegródka "2": przeznaczona na proszek do prania zasadniczego.

W NIEKTÓRYCH MODELACH dołączone zostało także naczynko do środków piorących w płynie (**rys. 10**). Stosujemy je poprzez wprowadzenie do przegródki "2". W ten sposób płynny środek zostanie wprowadzony do bębna w odpowiednim momencie. Naczynko to będzie także przydatne, jeśli chcemy wykonać wybielanie wybierając program "Płukanie".



UWAGA:

Niektóre środki czyszczące nie są przeznaczone do stosowania w pojemniku na detergenty, ale są wyposażone w ich własny dozownik, który jest umieszczony bezpośrednio w bębnie.



PL

NIEKTÓRE MODELE są wyposażone w opcję automatycznego dozowania, która zapewnia pobranie precyzyjnie odmierzonej dawki detergentu i płynu do zmiękczenia tkanin. W takim przypadku należy zapoznać się ze szczegółowymi informacjami w rozdziale **STEROWANIE I PROGRAMY**.

4. PRAKTYCZNE PORADY

Wskazówki dotyczące załadunku bębna

Przy sortowaniu odzieży przed praniem należy dopilnować, aby:

- usunąć z pranej bielizny przedmioty metalowe, takie jak agrałki, spinki, monety;
- zapiąć pościel, zasunąć zamki błyskawiczne, zawiązać luźne paski i długie tasiemki przy ubraniach;
- usunąć z zasłonek rolki do ich przesuwania;
- uważnie przestrzegać wskazań dotyczących prania zamieszczonych na etykietach przy ubraniach;
- usunąć przed praniem ewentualne uporczywe plamy przy użyciu specjalnego środka.

- W przypadku prania dywanów, narzut lub innej ciężkiej odzieży, zaleca się nie stosować wirowania.
- Przed praniem wełny, upewnij się, czy nadaje się do prania w pralce. Sprawdź etykietę tkaniny.
- Między kolejnymi cyklami prania drzwiczki należy zostawiać uchylone, żeby zapobiec powstawaniu nieprzyjemnych zapachów wewnątrz urządzenia.

Przydatne porady dotyczące oszczędzania

Poniższe wskazówki dotyczą użytkowania urządzenia w oszczędny i ekologiczny sposób.

- Urządzenie należy napełniać maksymalnym wsadem podanym dla wybranego programu w tabeli programów - pozwoli to ZAOSZCZĘDZIĆ energię oraz wodę.
- Prędkość wirowania wpływa na poziom hałasu oraz wilgotność upranych tkanin: przy większych obrotach urządzenie pracuje głośniejsze, ale pranie jest bardziej suche.

- Najbardziej wydajne programy pod względem połączonego zużycia wody i energii to zazwyczaj te, które trwają dłużej i wykorzystują niższe temperatury.

Załadowanie do maksimum bębna pralki

- Najlepsze wykorzystanie energii, wody, środków piorących i czasu uzyskać można przez użycie zalecanej, maksymalnej wielkości załadunku. Możliwe jest zaoszczędzenie do 50% energii piorąc jeden pełny załadunek zamiast prac dwa razy połowę wsadu.

Kiedy potrzebne jest pranie wstępne?

- Wyłącznie dla bardzo zabrudzonych ubrań! Można zaoszczędzić od 5 do 15% energii nie wybierając opcji prania wstępnego dla odzieży normalnie zabrudzonej.

Czy konieczne jest pranie w gorącej wodzie?

- Przetrzyj plamę odplamiaczem lub namocz suchą plamę w wodzie przed praniem, aby w ten sposób użycie programu prania w wysokiej temperaturze nie było konieczne. Oszczędzaj energię dzięki programowi prania w niskiej temperaturze.

Przed rozpoczęciem programu suszenia (PRALKO-SUSZARKI)

- Aby zaoszczędzić czas i energię elektryczną wyroby przeznaczone do suszenia w pralko-suszarce należy wcześniej odwirować na najwyższej zalecanej prędkości wirowania, tak aby usunąć z nich nadmiar wody.

Dozowanie detergentu

Poniżej zamieszczamy krótki poradnik z zaleceniami i wskazówkami dotyczącymi stosowania detergentu.

- Należy korzystać wyłącznie z detergentów przeznaczonych do stosowania w pralkach.

- Detergent należy dobierać do typu (bawełna, tkaniny delikatne, syntetyczne, wełna, jedwab itp.) i koloru tkaniny, rodzaju oraz stopnia zabrudzenia, a także temperatury danego programu prania.

- Właściwą ilość detergentu, zmiękczacza lub innych dodatków należy każdorazowo dokładnie sprawdzać w instrukcji producenta: **prawidłowe użytkowanie urządzenia z odpowiednią ilością środków chemicznych zapewni oszczędną pracę i ograniczy oddziaływanie na środowisko.**

W przypadku prania z programem bawełna, temperatura od 60°C w górę, dla ubrań białych, trwałych i bardzo zabrudzonych, zaleca się zastosowanie zwyczajnego środka piorącego w proszku (heavy-duty), zawierającego elementy wybielające i który przy średnich-wysokich temperaturach daje najlepsze rezultaty.

W przypadku użycia programów o temperaturze pomiędzy 60°C a 40°C, wybór środka piorącego musi być dokonany w zależności od rodzaju pranego materiału, jego koloru i stopnia zabrudzenia. Zwykle dla białej, trwałej i bardzo zabrudzonej odzieży poleca się zwyczajny środek w proszku; dla odzieży kolorowej i bez poważnych plam zaleca się środek płynny lub w proszku, polecany do ochrony kolorów.

W przypadku prania w niskich temperaturach do 40°C, doradzamy używanie środków płynnych lub w proszku, specjalnie polecanych do niskich temperatur.

W przypadku **wełny i jedwabiu,** używać wyłącznie specjalnych produktów przeznaczonych do ich prania.

- Zbyt duża ilość detergentu prowadzi do nadmiernego powstawania piany, co uniemożliwia prawidłowe ukończenie cyklu, a dodatkowo może wpływać na jakość prania i wirowania.

Stosowanie środków piorących bez fosforanów może spowodować następujące rezultaty:

- **woda z płukania może być bardziej mętna:** jest to wynik obecności zawiesiny zeolitów, która nie powoduje negatywnych efektów dla skuteczności płukania.

- **obecność białego proszku (zeolitów) na praniu po jego zakończeniu:** jest to normalne zjawisko, proszek nie przyłącza się do materiału, ani nie zmienia jego koloru.

- **obecność piany w wodzie z ostatniego płukania:** nie musi to oznaczać nieskutecznego płukania.

- **tworzenie się znacznej ilości piany:** często spowodowane obecnością anionowych środków powierzchniowo czynnych w składzie środków piorących, które są trudne do usunięcia z pranych materiałów. W takim wypadku nie jest konieczne wykonywanie dodatkowych cykli płukania dla usunięcia tego zjawiska: nie spowoduje to żadnej zmiany.

Jeśli problem nie został rozwiązany lub jeśli podejrzewasz usterkę, należy natychmiast skontaktować się z Autoryzowanym Centrum Obsługi Klienta.

PL

5. CZYSZCZENIE I RUTYNOWA KONSERWACJA

Prawidłowa pielęgnacja urządzenia wydłuża jego okres eksploatacji.

Czyszczenie zewnętrznych powierzchni urządzenia

- Odłączyć urządzenie od źródła zasilania.
- Wyczyścić obudowę urządzenia za pomocą wilgotnej ściereczki. **NIE UŻYWAĆ SUBSTANCJI ŚCIERNYCH, ALKOHOLU ANI ROZCIĘCZALNIKÓW.**

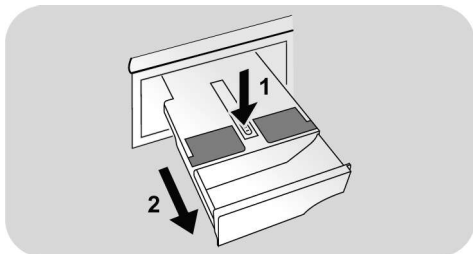
Czyszczenie szufladki

- Zaleca się regularne czyszczenie dozownika detergentu, aby uniknąć gromadzenia się pozostałości detergentu i dodatków.
- Wyjąć dozownik ostrożnym, ale zdecydowanym ruchem.
- Umyć dozownik pod bieżącą wodą i ponownie włożyć do właściwej komory.

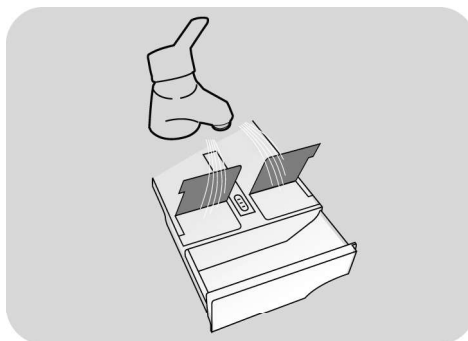
DLA MODELI Z SYSTEMEM AUTOMATYCZNEGO DOZOWANIA PŁYNU DO PRANIA I ŚRODKA ZMIĘKCZAJĄCEGO:

Przed przystąpieniem do czyszczenia należy upewnić się, że wszystkie komory są puste.

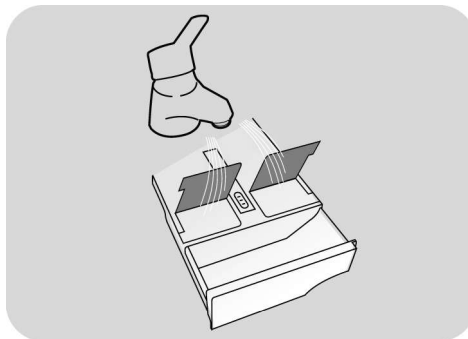
- Naciskając przycisk zwalniający, wyjąć dozownik, uważając, aby nie doszło do wycieku pozostałości detergentu.



- Napełnić dozownik gorącą wodą.



- Wstrząsnąć dozownikiem w celu umożliwienia przepływu wody we wszystkich komorach.



- Opróżnić dozownik z nadmiaru wody i włożyć go z powrotem.



UWAGA:

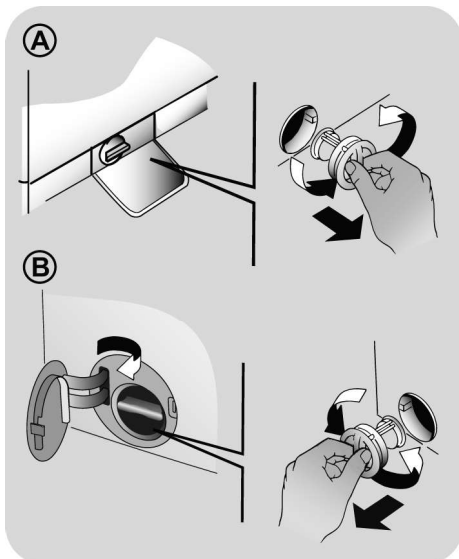
Do czyszczenia dozownika **NIE UŻYWAĆ** produktów kwaśnych (np. octu) ani agresywnych detergentów, aby uniknąć uszkodzenia uszczelek i/lub wewnętrznych części urządzenia.

Czyszczenie filtra pompy

- Urządzenie jest wyposażone w specjalny filtr, który wychwytuje większe obiekty mogące zablokować układ odpływowy, takie jak guziki czy monety (w zależności od modelu możliwa jest konfiguracja A albo B).

Zalecamy sprawdzanie i czyszczenie filtra 5 lub 6 razy w roku.

- Odłączyć urządzenie od źródła zasilania.
- Przed odkręceniem filtra dobrze jest umieścić pod nim ściereczkę dla uniknięcia rozlania na podłogę pozostałości wody.
- Obrócić filtr w kierunku odwrotnym do ruchu wskazówek zegara, do zatrzymania na pozycji pionowej.
- Wyjąć filtr i oczyścić go; następnie umieścić na swoim miejscu i obrócić zgodnie z ruchem wskazówek zegara.
- Zamontować wszystkie usunięte elementy powtarzając w odwrotnej kolejności wszystkie wcześniejsze czynności.



Sugestie dotyczące przewożenia i okresów nie używania pralki

- Jeśli urządzenie będzie przez długi czas stało w nieogrzewanym pomieszczeniu, należy usunąć całą wodę z rur.
- Odłączyć urządzenie od gniazda sieciowego.
- Rozłączyć opaskę przytrzymującą przewód wody obniżając go do posadzki, aby usunąć całkowicie wodę.
- Ponownie zamocować opaskę przewód odprowadzenia wody.

PL

DLA MODELI Z SYSTEMEM AUTOMATYCZNEGO DOZOWANIA PŁYNU DO PRANIA I ŚRODKA ZMIĘKCZAJĄCEGO:

w przypadku konieczności przechylenia lub przesunięcia pralki, należy najpierw wyjąć dozownik detergentu, utrzymując go w pozycji poziomej, aby nie dopuścić do wyciekania płynu.

6. ZDALNE STEROWANIE (WI-FI)

To urządzenie jest wyposażone w technologię **Wi-Fi**, która umożliwia zdalne sterowanie za pomocą aplikacji.

PAROWANIE URZĄDZENIA (W APLIKACJI)

- Pobierz aplikację **hOn** na swoje urządzenie poprzez zeskanowanie kodu QR:



lub za pomocą linka:
go.haier-europe.com/download-app

Aplikacja jest dostępna na urządzeniach z systemem Android i iOS - zarówno na tabletach, jak i smartfonach.


Poznaj wszystkie szczegóły funkcji Wi-Fi, przeglądając aplikację w trybie DEMO.

Częstotliwość domowej sieci Wi-Fi musi się mieścić w paśmie 2,4 GHz. Nie możesz skonfigurować urządzenia, jeśli Twoja domowa sieć jest ustawiona w paśmie 5 GHz.

- Otwórz aplikację, utwórz profil użytkownika (lub zaloguj się, jeśli został on utworzony wcześniej) i sparuj urządzenie zgodnie z instrukcjami na wyświetlaczu.

ABY WŁĄCZYĆ ZDALNE STEROWANIE

- Sprawdź, czy router jest włączony i podłączony do Internetu.
- Załaduj pranie, zamknij drzwiczki i dodaj detergent, jeśli jest to konieczne.

- Obrócić pokrętkę wyboru programu do położenia **ZDALNE STEROWANIE (Wi-Fi)** ; nastąpi zablokowanie drzwiczek, a elementy sterowania na panelu sterowania nie będą działać.

- Rozpocząć cykl, używając aplikacji. Po zakończeniu cyklu wyłączyć urządzenie, obracając pokrętkę programów prania do położenia **OFF (WYŁĄCZENIE)** w celu odblokowania drzwiczek.

ABY WYŁĄCZYĆ ZDALNE STEROWANIE

- Aby wyjść z trybu **ZDALNE STEROWANIE** w trakcie cyklu, należy obrócić pokrętkę wyboru programu do dowolnego położenia innego niż **ZDALNE STEROWANIE (Wi-Fi)**, **bez przechodzenia przez położenie OFF (WYŁĄCZENIE)**. Panel sterowania na urządzeniu będzie znowu aktywny, a jeśli cykl zostanie wstrzymany, będzie możliwe otwarcie drzwiczek po zgaśnięciu kontrolki **BLOKADY DRZWICZEK**.

Ze względów bezpieczeństwa, w niektórych fazach cyklu prania, drzwiczki można otworzyć tylko wtedy, gdy poziom wody sięga poniżej dolnej krawędzi oraz gdy temperatura jest niższa niż 45°C. Jeśli te warunki zostaną spełnione, zaczekaj, aż zgaśnie lampka **BLOKADY DRZWICZEK**, zanim je otworzysz.

- Przy zamkniętych drzwiczkach obrócić pokrętkę do położenia **ZDALNE STEROWANIE (Wi-Fi)**, aby ponownie sterować urządzeniem za pomocą aplikacji. Jeżeli trwa cykl, będzie on kontynuowany.

7. SKRÓCONA INSTRUKCJA OBSŁUGI

Nasza urządzenie posiada system automatycznego dostosowania poziomu wody do rodzaju i ilości prania. System ten prowadzi do zredukowania zużycia energii i znacznego skrócenia czasu prania.

Wybór programu

- Włącz urządzenie i wybierz żądany program.
- W razie potrzeby dostosuj ustawienia prania i wybierz wymagane opcje.

SUSZENIE (dotyczy tylko PRALKO-SUSZAREK)

Jeśli chcesz, aby suszenie rozpoczęło się automatycznie po cyklu prania, wybierz odpowiedni dla siebie program prania oraz cykl suszenia. Możesz również wybrać program suszenia po zakończeniu prania.

- Nacisnąć przycisk Start programu.
- O zakończeniu programu poinformuje komunikat na wyświetlaczu (w niektórych modelach w tym momencie zaświecą się wszystkie kontrolki).
- Wyłączyć urządzenie.

Dla każdego rodzaju prania sprawdź tabelę programów i postępuj zgodnie ze wskazaną procedurą.

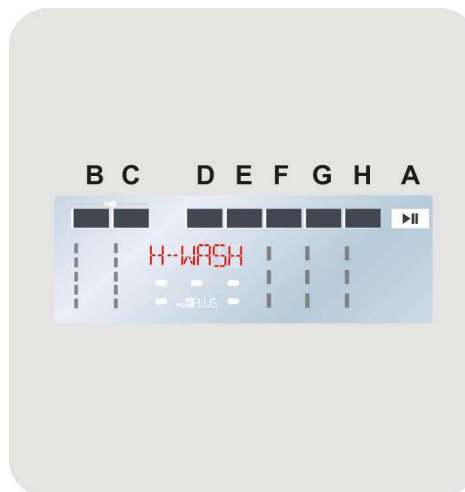
Dane techniczne

Ciśnienie wody:
min 0,05 Mpa / max 1 Mpa

Wirowanie (obr/min):
(patrz tabliczka znamionowa)

Moc przyłączeniowa / Bezpiecznik zasilania / Napięcie zasilania
(patrz tabliczka znamionowa)

8. STEROWANIE I PROGRAMY



PL

- A Przycisk START/PAUZA
- B Przycisk WYBORU TEMPERATURY
- C Przycisk WYBORU WIROWANIA
- D Przycisk OPÓŹNIONEGO STARTU
- E Przycisk BEZ ZAGNIECIEŃ
- F Przycisk OPCJE
- G Przycisk STAN ZABRUDZENIA/
PRANIE SZYBKIE/POZIOM PARY
- H Przycisk PROGRAMY
SPECJALNE
- B+C BLOKADA RODZICIELSKA
- E+F Eco Doser
- G+H WŁĄCZENIE/WYŁĄCZENIE
DŹWIĘKU



UWAGA:

nie dotykać przycisków podczas podłączania pralki do zasilania, ponieważ przez pierwsze kilka sekund pralka przeprowadza kalibrację systemów. Dotknięcie przycisków spowoduje błąd i w takiej sytuacji należy odłączyć pralkę od zasilania i powtórzyć operację.

Pokrętko programów prania z pozycją OFF (WYŁĄCZ)

- Po przekręceniu pokrętki na wyświetlaczu pojawiają się ustawienia aktualnie wybranego programu.
- Po zakończeniu programu należy wyłączyć pralkę ustawiając pokrętko wyboru programów w pozycji **OFF**.

Pierwsze uruchomienie

- Ustawienie języka

- Po podłączeniu urządzenia do sieci i włączeniu go, naciśnij przycisk **"B"** lub **"C"**, aby wyświetlić dostępne języki.
- Wybierz żądany język, naciskając przycisk **START/PAUZA**.

- Zmiana języka

Jeśli chcesz zmienić ustawiony język, naciśnij jednocześnie przez około 5 sekundy przyciski **"D"** i **"F"**. Na wyświetlaczu pojawi się **ENGLISH** i będziesz mógł wybrać nowy język (naciskając przycisk **"B"** lub **"C"**).

- Wybieranie rodzaju użytego detergentu

- Dzięki zastosowanej technologii dozowania **Eco Doser** urządzenie jest w stanie zasugerować optymalną ilość detergentu do prania, jaką należy wlać do szufladki, w zależności od rzeczywistego wsadu.

- Aby technologia **Eco Doser** działa prawidłowo, należy wskazać rodzaj użytego detergentu, wybierając zwykły lub skoncentrowany detergent w płynie bądź w proszku.

- Nacisnąć przycisk **"B"** lub **"C"**, aby wyświetlić dostępne opcje, a następnie **START/PAUZA**, aby potwierdzić wybór.

- Zmiana rodzaju użytego detergentu

- Aby zmienić rodzaj użytego detergentu, należy jednocześnie nacisnąć i przytrzymać przyciski **"F"** i **"G"** przez około 5 sekund. Na wyświetlaczu ponownie pojawi się opcja wyboru detergentu.

- Nacisnąć przycisk **"B"** lub **"C"**, aby wyświetlić dostępne opcje, a następnie **START/PAUZA**, aby potwierdzić wybór.

- Ustawianie poziomu twardości wody

Aby zapewnić prawidłowe działanie poszczególnych zautomatyzowanych procesów urządzenia, należy ustawić poziom twardości wody.

Domyślnie twardość wody jest ustawiona fabrycznie na poziomie 2 (L2), ponieważ spełnia on wymagania większości użytkowników.

Poziom twardości wody

L1 = NISKI (0-12 °fH lub 0-7 °dH)
L2 = ŚREDNI (13-30 °fH lub 8-17 °dH)
L3 = WYSOKI (≥ 30 °fH lub ≥ 17 °dH)

- Aby potwierdzić ustawiony fabrycznie standardowy poziom twardości wody, naciśnij przycisk **START/ PAUZA**.

- Aby zmienić standardowe ustawienie twardości wody, naciśnij przycisk **"B"** lub **"C"**.

- Po wybraniu poziomu twardości wody, nacisnąć przycisk przycisk **START/ PAUZA** w celu potwierdzenia.

- Zmiana ustawienia poziomu twardości wody

- Aby zmienić ustawienie twardości wody, należy najpierw przejść do menu zmiany języka (i zmienić rodzaj użytego detergentu), przytrzymując jednocześnie przyciski "D" i "F" przez około **5 sekund**. Po skonfigurowaniu języka (i rodzaju użytego detergentu), jak wyjaśniono w odpowiednich akapitach, można wybrać odpowiedni poziom twardości wody za pomocą klawiszy "B" lub "C".
- Nacisnąć przycisk **START/PAUZA** w celu potwierdzenia.

Sprawdź w firmie wodociągowej poziom twardości wody w swoim mieście.

Przycisk START/PAUZA

Drzwiczki należy zamknąć PRZED naciśnięciem przycisku START/PAUZA.

- Aby rozpocząć wybrany cykl używając ustawionych parametrów, naciśnij przycisk **START/PAUZA**. Podczas działania programu, wyświetlacz będzie pokazywał czas, jaki upłynął.
- Ponadto, jeśli chcesz zmodyfikować wybrany program, naciśnij żądane przyciski opcji, zmodyfikuj parametry domyślne, a następnie naciśnij przycisk **START/PAUZA**, aby rozpocząć cykl.

Można wybrać tylko opcje kompatybilne ze skonfigurowanym programem.

- Po włączeniu urządzenia zaczekać kilka sekund na rozpoczęcie działania programu.

CZAS TRWANIA PROGRAMU

- Po wybraniu programu wyświetlacz automatycznie pokazuje czas trwania cyklu, który może różnić się w zależności od wybranych opcji.

- Po rozpoczęciu programu będziesz informowany na bieżąco o czasie, który pozostał do końca cyklu prania.

- Urządzenie wylicza czas do zakończenia wybranego programu na podstawie standardowego ciężaru ładunku, a podczas cyklu koryguje go w zależności od wielkości i składu ładunku.

KONIEC PROGRAMU

- Kiedy na wyświetlaczu pojawi się informacja o zakończeniu programu, a kontrolka **BLOKADY DRZWICZEK** zgaśnie, można otworzyć drzwiczki.

- Po zakończeniu programu należy wyłączyć pralkę ustawiając pokrętko wyboru programów w pozycji **OFF**.

Pokrętko wyboru programów należy ustawić w pozycji OFF po zakończeniu każdego programu lub przed wyborem i uruchomieniem kolejnego programu prania.

WSTRZYMYWANIE PRACY URZĄDZENIA

- Działanie maszyny, która rozpoczęła już cykl pracy, zatrzymać można, naciskając przycisk **START/PAUZA**.

Ze względów bezpieczeństwa, w niektórych fazach cyklu prania, drzwiczki można otworzyć tylko wtedy, gdy poziom wody sięga poniżej dolnej krawędzi oraz gdy temperatura jest niższa niż 45°C. Jeśli te warunki zostaną spełnione, zaczekaj, aż zgaśnie lampka **BLOKADY DRZWICZEK, zanim je otworzysz.**

- Nacisnąć ponownie przycisk **START/PAUZA**, aby wznowić cykl od fazy, w którym został zatrzymany.

ANULOWANIE PROGRAMU

- Aby anulować program należy ustawić pokrętko wyboru programów w pozycji **OFF**.

- Przed otwarciem drzwiczek odczekaj, aż lampka BOKADY DRZWICZEK zgaśnie.

Przycisk WYBÓRU TEMPERATURY

- Przycisk ten pozwala na zmianę temperatury prania.
- Nie jest możliwe podniesienie temperatury powyżej maksymalnej wartości zaprogramowanej dla danego programu, aby nie niszczyć tkanin.
- Jeśli chcesz przeprowadzić pranie w zimnej wodzie, wszystkie lampki kontrole muszą być wyłączone.

Przycisk WYBÓRU WIROWANIA

- Po naciśnięciu tego przycisku możliwe jest zmniejszenie maksymalnej prędkości wirowania, a jeśli chcesz, cykl wirowania można całkowicie anulować.
- Jeśli metka na ubraniu nie podaje innych informacji, można korzystać z maksymalnej prędkości wirowania.

Aby zapobiec uszkodzeniu tkanin, nie można zwiększyć prędkości wirowania ponad maksymalny poziom dozwolony dla danego programu.

- Aby reaktywować cykl wirowania, wciskaj przycisk aż do osiągnięcia żądanej prędkości wirowania.
- Prędkość wirowania można modyfikować bez zatrzymywania pralki.

Nadmiar detergentu może powodować nadmierne pienienie. Urządzenie wykrywa obecność nadmiaru piany i może: anulować fazę wirowania, przedłużyć czas pracy programu lub zwiększyć ilość użytej wody.

Urządzenie jest wyposażone w specjalne urządzenie elektroniczne, które uniemożliwia wirowanie przy niesymetrycznym obciążeniu bębna. Pozwala ono obniżyć poziom hałasu i drgania pralki, i tym samym przedłużyć żywotność urządzenia.

Przycisk OPÓŹNIONEGO STARTU

- Przycisk ten umożliwia uruchomienie programu prania z opóźnieniem wynoszącym maksymalnie **24 godziny**.

- Aby zaprogramować opóźniony start, należy:

- Wybrać program prania.

- Naciśnąć przycisk raz w celu aktywacji opóźnionego startu, a następnie naciśnąć go jeszcze raz (lub przytrzymać), aby ustawić wymagane opóźnienie. Każde naciśnięcie przycisku zwiększa opóźnienie, aż do pojawienia się na wyświetlaczu wartości **24 godzin** - wówczas ponowne naciśnięcie przycisku spowoduje wyzerowanie opóźnienia.

- Naciśnąć przycisk **START/PAUZA** w celu rozpoczęcia odliczania czasu pozostałego do uruchomienia programu. Po upływie zaprogramowanego czasu opóźnienia program zostanie automatycznie uruchomiony.

- Możliwe jest skasowanie ustawionego wcześniej opóźnienia startu programu przez ustawienie pokrętki w pozycji **OFF (WYŁĄCZ)**.

Jeśli w trakcie pracy urządzenia nastąpi przerwa w zasilaniu, to po przywróceniu zasilania urządzenie rozpocznie od początku fazę, w której zasilanie zostało przerwane.

Przycisk BEZ ZAGNIECIEŃ

(Dostępna tylko w niektórych programach)

Funkcja ta pozwala na zminimalizowanie zagnieceń przez zmniejszenie zagnieceń ubrań, przez wyłączenie pośredniego wirowania i zmniejszenie intensywności ostatniego cyklu odwirowywania.

Tę opcję należy wybrać przed naciśnięciem przycisku START/PAUZA. Jeśli wybrana opcja nie jest zgodna z ustawionym programem prania, to kontrolka opcji najpierw miga, a następnie zgaśnie.

Przycisk OPCJE

Przycisk pozwala na wybranie jednej z trzech opcji:

- PRANIE WSTĘPNE

- Funkcja umożliwia pranie wstępne i jest przydatna zwłaszcza w przypadku mocno zabrudzonych tkanin (funkcja jest dostępna z wybranymi programami – patrz tabela programów).
- Zaleca się stosowanie 1/5 zalecanej ilości środka piorącego podanego na opakowaniu.

- DODATKOWE PŁUKANIE

- Opcja ta pozwala na dodanie jednego cyklu płukania po zakończeniu cyklu prania, mając na uwadze osoby o delikatnej i wrażliwej skórze, u których pozostałości detergentu mogą powodować podrażnienia i alergie.
- Radzimy korzystać z tej funkcji w celu przeprowadzenia prania ubrań dziecięcych oraz silnie zabrudzonych ubrań, gdy konieczne jest użycie dużej ilości detergentu, oraz prania ręczników, których włókna mają zwykle tendencję do zatrzymania detergentu.

- HIGIENA +

Tę opcję można aktywować tylko wówczas, gdy temperatura prania wynosi powyżej 60°C. Opcja ta umożliwia utrzymanie tej temperatury przez cały czas prania.

Te opcje prania należy wybrać przed naciśnięciem przycisku START/PAUZA. Jeśli wybrano opcję, która nie jest zgodna z danym programem, wówczas lampka kontrolna opcji najpierw miga, a następnie zgaśnie.

Eco Doser



- Dzięki zastosowanej technologii dozowania Eco Doser urządzenie jest w stanie zasugerować optymalną ilość detergentu do prania, jaką należy wlać do szufladki, w zależności od rzeczywistego wsadu.

Optymalna ilość detergentu jest silnie związana z rodzajem zabrudzenia i składem chemicznym detergentu. Eco Doser może podać jedynie sugestie na podstawie ilości prania i twardości wody. Zbyt duża ilość detergentu może prowadzić do powstania piany, której nie można usunąć podczas fazy płukania.

- Inteligentną sugestię można aktywować tylko w niektórych programach w następujący sposób:
 - Umieścić rzeczy do prania w bębnie i zamknąć drzwiczki.
 - Wybrać odpowiedni program prania, po czym nacisnąć i przytrzymać przez około 3 sekundy dwa przyciski wskazane na pulpicie.
 - Nacisnąć przycisk START/PAUZA. Po upływie około 30 do 60 sekund na wyświetlaczu pojawi się zalecana ilość detergentu, jakiej należy użyć.

- Włać detergent do szufladki i nacisnąć przycisk **START/PAUZA**, aby uruchomić cykl.

Jeśli wybrano program, który nie jest zgodny z sugestią funkcji Eco Doser, zaczniesz migać odpowiednia kontrolka, która później zgaśnie.

W przypadku użycia innego rodzaju detergentu niż ten, który został wybrany w fazie ustawiania, konieczne trzeba zmienić rodzaj użytego detergentu (jak opisano w odpowiednim akapicie).

Aby wyłączyć funkcję Eco Doser, trzeba nacisnąć i przytrzymać przez około 3 sekundy te same przyciski, które służą do włączania.

Jeśli w bębnie nie zostaną umieszczone rzeczy do prania, na wyświetlaczu nadal wyświetlana będzie zalecana ilość detergentu.

Przycisk STAN ZABRUDZENIA/ PRANIE SZYBKIE/POZIOM PARY

Przycisk ten pozwala wybierać pomiędzy trzech opcjami, w zależności od wybranego programu.

- STAN ZABRUDZENIA

- Po wybraniu programu zostaje automatycznie pokazany czas prania dla tego programu.
- Opcja ta pozwala na wybór 3 poziomów intensywności prania dzięki modyfikacji czasu jego trwania, zależnie od tego jak bardzo zabrudzone są tkaniny (może być stosowany tylko w połączeniu z niektórymi programami, tak jak to pokazano w tabeli programów).

- PRANIE SZYBKIE

Przycisk zostaje aktywowany po wybraniu pokrętką programu **RAPID CARE (14'/30'/44')** i pozwala na wybranie trzech czasów prania.

- POZIOM PARY

Po wybraniu programu **STEAM CARE PRO** można użyć tego przycisku, aby wybrać jedną z trzech obróbek parowych o różnej intensywności, przeznaczonych do odzieży suchej lub mokrej i w zależności od rodzaju tkaniny:

- BAWELNA (wybór domyślny)

Ten program jest przeznaczony do odzieży bawełnianej. Nadaje się do wygładzania zagnieceń po wirowaniu mokrych tkanin (np. praniu); stosowany do suchych tkanin zapewnia idealny poziom wilgotności ułatwiający prasowanie.

- SYNTETYCZNE (nacisnąć przycisk jeden raz)

Ten program jest używany do odzieży wykonanej z tkanin syntetycznych. Nadaje się do wygładzania zagnieceń po wirowaniu mokrych tkanin (np. praniu); stosowany do suchych tkanin zapewnia idealny poziom wilgotności ułatwiający prasowanie.

- DELIKATNE (nacisnąć przycisk dwukrotnie)

Za pomocą pary cykl odświeża ubrania po użyciu i wygładza zagniecenia. Program składa się z fazy wstępnej, w której działa para oraz fazy końcowej, w której nadmiar wilgoci jest usuwany do natychmiastowego użycia. Ten cykl jest odpowiedni do odzieży suchej.

Te opcje prania należy wybrać przed naciśnięciem przycisku **START/PAUZA**.

Przycisk PROGRAMY SPECJALNE

Ten przycisk umożliwia wybór spośród trzech różnych opcji (idostępnych tylko dla niektórych programów):

- PRANIE AKTYWNE

- Opcja ta (którą można ustawić w kilku programach) optymalizuje zużycie wody i energii przez wybrany program, zachowując niezmienną wydajność prania.
- Opcja **PRANIE AKTYWNE** została zaprojektowana z myślą o mniejszych wsadach i lekko zabrudzonej odzieży, co ma na celu ograniczenie marnowania detergentu.

- DZIEŃ I NOC

- Umożliwia zmniejszenie prędkości wirowania do 400 obr./min, zwiększenie ilości wody podczas fazy płukania oraz pozostawienie wody w bębnie po końcowym płukaniu, dzięki czemu tkaniny nie pogniotą się.
- Podczas fazy zatrzymania wody w bębnie pralka jest w trybie pauzy.
- Nacisnąć **START**, aby zakończyć cykl wirowaniem (które można zredukować lub usunąć za pomocą odpowiedniego przycisku) i wypompowywaniem.
- Dzięki elektronicznemu sterowaniu wypompowanie wody podczas faz pośrednich odbywa się w sposób cichy, przez co funkcja ta jest szczególnie przydatna do prania nocą.

- CZYSZCZENIE BĘBNA

- Opracowany do czyszczenia bębna pralki.
- Stosować wyłącznie proszki do prania.
- Nie uruchamiaj programu z praniem w pralce.
- Czyszczenie zalecane jest po każdym 50 cyklach prania.
- Ta opcja może zostać wybrana tylko dla programu **WYPOMPOWANIE WODY I ODWIROWANIE**.

Te opcje prania należy wybrać przed naciśnięciem przycisku **START/PAUZA**. Jeśli wybrano opcję, która nie jest zgodna z danym programem, wówczas lampka kontrolna opcji najpierw miga, a następnie gaśnie.

WŁĄCZENIE/WYŁĄCZENIE DŹWIĘKU



Można wyłączyć/włączyć sygnał dźwiękowy pokrętła i przycisków urządzenia poprzez naciśnięcie i przytrzymanie przez około **3 sekundy** przycisków wskazanych na pulpicie.

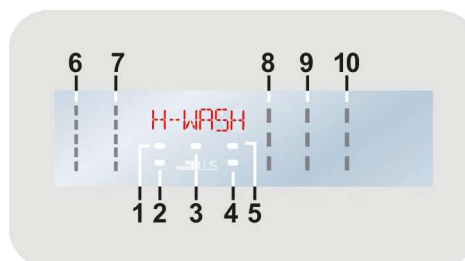
BLOKADA RODZICIELSKA



- Jednoczesne wciśnięcie przycisków **"B"** oraz **"C"** przez około **3 sekundy** blokuje przyciski urządzenia. Pozwala to uniknąć dokonania przypadkowych lub niechcianych zmian, gdy przycisk na wyświetlaczu został wciśnięty przypadkowo w trakcie trwania cyklu.
- Blokada przycisków może zostać anulowana przez ponowne jednoczesne wciśnięcie tych dwóch przycisków lub wyłączenie urządzenia.

Wyświetlacz cyfrowy

Wyświetlacz w sposób ciągły informuje użytkownika o statusie urządzenia.



1) KONTROLKA BLOKADY DRZWICZEK

- Ikona informuje o blokadzie drzwiczek.

Drzwiczki należy zamknąć PRZED naciśnięciem przycisku START/PAUZA

- Po naciśnięciu przycisku **START/PAUZA** przy zamkniętych drzwiczkach kontrolka będzie przez chwilę migać a następnie zaświeci się.

Jeśli drzwiczki są nieprawidłowo zamknięte kontrolka miga przez ok. 7 sekund. Po upływie tego czasu komenda start zostanie automatycznie anulowana. W takim przypadku należy zamknąć prawidłowo drzwiczki i nacisnąć przycisk START/PAUZA.

- Specjalna blokada zabezpiecza drzwiczki przed otwarciem bezpośrednio po zakończeniu cyklu. Po zakończeniu cyklu, przed otwarciem drzwiczek należy odczekać **2 minuty** aż kontrolka blokady zgaśnie. Po zakończeniu cyklu ustawić pokrętko wyboru programu w pozycji **OFF**.

2) KONTROLKA BLOKADA PRZYCISKÓW

Lampki kontrolne pokazują, że przyciski są zablokowane.

3) KONTROLKA Wi-Fi

- W modelach z opcją Wi-Fi, ikona wskazuje stan połączenia. Może być:
 - **ŚWIECĄCA**: możliwe zdalne sterowanie
 - **WOLNO MIGAJĄCA**: zdalne sterowanie niemożliwe.
 - **SZYBKO MIGAJĄCA PRZEZ 3 SEKUNDY I WYŁĄCZAJĄCA SIĘ**: urządzenie nie może połączyć się z domową siecią Wi-Fi lub nie zostało zarejestrowane w aplikacji.
 - **WOLNO MIGAJĄCA 3 RAZY, POTEM WYŁĄCZONA PRZEZ 2 SEKUNDY**: zresetuj sieć Wi-Fi (podczas rejestracji w aplikacji).
 - **WŁĄCZONA PRZEZ 1 SEKUNDĘ, WYŁĄCZONA PRZEZ 3 SEKUNDY**: drzwiczki są otwarte. Zdalne sterowanie nie może być aktywowane.

4) KONTROLKA ECO DOSER

Wskazuje włączenie funkcji **Eco Doser**.

5) KONTROLKA BEZ ZAGNIECEN

Lampka kontrolna pokazuje wybór odpowiedniej opcji.

6) KONTROLKI WYBÓRU TEMPERATURY

Pokazuje temperaturę prania dla wybranego programu, którą (jeśli to możliwe) można zmienić za pomocą odpowiedniego przycisku. Jeśli chcesz prac w zimnej wodzie, wszystkie lampki kontrolne muszą być wyłączone.

7) KONTROLKI WYBÓRU WIROWANIA

Pokazuje prędkość wirowania dla wybranego programu, którą można zmieniać za pomocą odpowiedniego przycisku lub wirowanie całkowicie anulować.

8) KONTROLKI OPCJE

Lampki kontrolne pokazują opcje, które można dowolnie wybrać za pomocą odpowiedniego przycisku.

9) KONTROLKI POZIOM ZABRUDZENIA

- Po wybraniu danego programu automatycznie zaświeci się kontrolka stopnia zabrudzenia ustawionego dla takiego programu.
- Po wybraniu innego stopnia zabrudzenia zaświeci się odpowiednia kontrolka.

10) KONTROLKI PROGRAMY SPECJALNE

Lampki kontrolne pokazują opcje, które można dowolnie wybrać za pomocą odpowiedniego przycisku.

KÉI
MODE PLUS

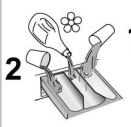
















(aktywna tylko w niektórych programach)

- Podczas pierwszych kilku minut pracy urządzenie oblicza czas pozostały do zakończenia cyklu na podstawie ilości rzeczy do prania umieszczonych w bębnie.

- Podczas każdej fazy prania funkcja **"Kg Mode PLUS"** umożliwia sprawdzenie informacji dotyczących wsadu w bębnie i podczas pierwszych minut prania:
 - dostosowuje ilość wymaganej wody;
 - oblicza czas trwania cyklu prania;
 - dostosowuje płukanie do wybranego rodzaju tkaniny;
- dostosowuje rytm obrotów bębna do wybranego rodzaju tkaniny;
- wykrywa obecność piany i w razie potrzeby zwiększa ilość wody podczas płukania;
- dostosowuje prędkość wirowania do wsadu (nierównomierny rozkład prania wewnątrz bębna).

PL

Tabela programów

PROGRAM	kg (MAXS.) * (patrz panel sterowania)								°C (MAXS.)	1) 			
	7 kg	8 kg	9 kg	10 kg	11 kg	12 kg	13 kg	14 kg		2		1	
 BAWEŁNA ²⁾	7	8	9	10	11	12	13	14	90°	●	●	●	
 ECO 40-60	7	8	9	10	11	12	13	14	60°	●	●		
 WELNA & RĘCZNE	1	2	2	2	2	2,5	2,5	2,5	30°	●	●		
 20°C ²⁾	7	8	9	10	11	12	13	14	20°	●	●		
 SYNTETYCZNE I KOLOROWE ²⁾	3,5	4	4,5	5	5,5	6	6,5	7	60°	●	●	●	
 WYPOMPOWANIE WODY I ODWIROWANIE	-	-	-	-	-	-	-	-	-				
 PŁUKANIE	-	-	-	-	-	-	-	-	-	▲			
 FITNESS CARE	2,5	2,5	2,5	2,5	3	3	3,5	3,5	30°	●	●		
 SOFT CARE	2,5	2,5	2,5	2,5	3	3	3,5	3,5	40°	●	●		
 STEAM CARE PRO	1,5	1,5	1,5	1,5	1,5	1,5	1,5	1,5	-				
 ALLERGY CARE PRO	3,5	4	4,5	5	5,5	6	6,5	7	60°	●	●		
 RAPID CARE ³⁾	14'	1	1,5	1,5	1,5	1,5	2	2	2	30°	●	●	
	30'	2,5	2,5	2,5	2,5	2,5	3	3	3	30°	●	●	
	44'	3,5	3,5	3,5	3,5	3,5	4	4	4	40°	●	●	
 ALL IN ONE ^{59'}	7	8	9	10	11	12	13	14	40°	●	●		
 AUTO CARE ²⁾	7	8	9	10	11	12	13	14	30°	●	●		
 ZDALNE STEROWANIE (Wi-Fi) Pozycja, którą musisz wybrać, gdy chcesz włączyć zdalne sterowanie za pośrednictwem aplikacji (przez Wi-Fi).													

Ważne informacje

*Maksymalny wsad prania suchego zależy od modelu pralki (patrz panel sterowania).

△ (Tylko modele z komorą na środek piorący w płynie)

Jeśli tylko niektóre rzeczy do prania mają plamy, które wymagają użycia wybielacza w płynie, możliwe jest wstępne usunięcie plam w pralce. Nalać wybielacza do pojemnika na wybielacz w płynie w komorze oznaczonej **2** w szufladzie na środki piorące i ustawić program specjalny PŁUKANIE. Po zakończeniu tej fazy wyłączyć urządzenie, dodać pozostałe tkaniny i kontynuuj pranie w najbardziej odpowiednim programie.

- Dla wybranych programów możliwe jest dostosowanie czasu trwania i intensywności prania przyciskiem WYBORU STOPNIA ZABRUDZENIA.
- 1) Po wybraniu programu, wyświetlacz pokaże zalecaną temperaturę prania, którą można zmienić, jeśli jest to dozwolone, za pomocą odpowiedniego przycisku, lecz której nie można podnieść powyżej wartości maksymalnej temperatury zadanej dla danego programu.
- 2) Dla wybranych programów możliwe jest dostosowanie czasu trwania i intensywności prania przyciskiem STAN ZABRUDZENIA.
- 3) Po wybraniu programu RAPID CARE na pokrętle możliwe będzie wybranie za pomocą przycisku SZYBKŁI jednego z trzech szybkich programów (14, 30 lub 44 minuty).

INFORMACJA PRZEZNACZONA DLA LABORATORIÓW BADAWCZYCH

STANDARDOWE PROGRAMY
ZGODNE Z ROZPORZĄDZENIAMI
(UE) nr 1015/2010 i nr 1061/2010

PROGRAM **ECO 40-60**
USTAWIANIE TEMPERATURY 40°C

PROGRAM **ECO 40-60**
USTAWIANIE TEMPERATURY 60°C

STANDARDOWY PROGRAM
ZGODNY Z ROZPORZĄDZENIEM
(UE) nr 2019/2023

PROGRAM **ECO 40-60**

W przypadku, gdy maszyna posiada wyraźną deklarację energetyczną: oznacza to, że ta maszyna jest bardziej wydajna niż wartość graniczna klasy efektywności energetycznej „A” wskazana na przedniej szufladzie, zgodnie z delegowanym rozporządzeniem UE 2019/2014.

PL

Opisy programów

Do prania różnych rodzajów tkanin o różnych poziomach zabrudzenia pralka posiada specjalne programy spełniające wszystkie wymagania związane z praniem (patrz tabela programów).

Program należy wybrać zgodnie z instrukcjami prania umieszczonymi na metkach, szczególnie jeśli chodzi o maksymalną zalecaną temperaturę.



UWAGA:

WAŻNE PORADY DOTYCZĄCE WYDAJNEGO PRANIA.

- Nowe kolorowe ubrania należy prać oddzielnie przez co najmniej 5–6 cykli.
- Niektóre większe artykuły, takie jak dzinsy czy ręczniki, należy zawsze prać oddzielnie.
- Nie wolno nigdy mieszać ze sobą tkanin **FARBUJĄCYCH**.

ZDALNE STEROWANIE (Wi-Fi)

Pozycja, którą musisz wybrać, gdy chcesz włączyć / wyłączyć zdalne sterowanie za pośrednictwem aplikacji (Wi-Fi). W takim przypadku początek cyklu nastąpi po wykonaniu poleceń w aplikacji. Więcej szczegółów w rozdziale **ZDALNE STEROWANIE (Wi-Fi)**.

BAWEŁNA

Program odpowiedni do prania kolorowych tkanin bawełnianych w temperaturze 40°C. Możliwe jest dobranie temperatury 60°C lub 90°C dla zapewnienia najwyższego stopnia czystości prania tkanin. Wirowanie końcowe odbywa się z maksymalną prędkością, która zapewnia doskonałą efektywność odsączania wody.

ECO 40-60

Program **ECO 40-60** umożliwia równoczesne pranie normalnie zabrudzonych tkanin bawełnianych deklarowanych jako przeznaczone do prania w temperaturze 40°C lub w

temperaturze 60°C podczas tego samego cyklu. Program ten jest wykorzystywany do oceniania zgodności z unijnymi przepisami Ecodesign (ekologiczne projektowanie produktów).

WEŁNA & RĘCZNE

Jest to program przeznaczony dla tkanin wełnianych nadających się do prania w pralkach, odzieży wymagającej prania ręcznego oraz artykułów jedwabnych lub opatrzonych informacją na metce: „Prac jak jedwab”.

20°C

Ten innowacyjny program pozwala na pranie razem różnych tkanin i kolorów, takich jak bawełna, syntetyki i tkaniny mieszane w temperaturze zaledwie 20°C, i zapewnia doskonałą skuteczność prania. Zużycie w tym programie to około 40% standardowego zużycia dla programu do prania bawełny w temperaturze 40°C.

SYNTETYCZNE I KOLOROWE

Program ten pozwala na pranie różnych tkanin i kolorów razem. Ruch obrotowy bębna i wykorzystanie wody zostały zoptymalizowane zarówno podczas fazy prania jak i płukania. Dokładne wirowanie zapewnia zmniejszenie ilości zagnieceń na tkaninach.

WYPOMPOWANIE WODY I ODWIROWANIE

Program wypompowuje wodę i wiruje pranie przy maksymalnej prędkości. Możliwe jest wyłączenie wirowania i zmniejszenie prędkości wirowania przyciskiem **WYBÓR WIROWANIA**.

PŁUKANIE

Program trzech płukań przy średniej prędkości wirowania (odpowiednim przyciskiem płukanie można wyłączyć lub zmniejszyć jego prędkość).

Program do płukania wszelkiego rodzaju tkanin, na przykład po praniu ręcznym.

FITNESS CARE

Idealne połączenie oszczędności czasu i skuteczności. Program stworzony z myślą o usuwaniu brudu z odzieży sportowej. Cykl prania w niskiej temperaturze zalecany do niewielkich wsadów tkanin syntetycznych.

SOFT CARE

Program opracowany z myślą o praniu delikatnej odzieży w niskiej temperaturze przez 59 minut. Długie i dokładne płukanie doskonale wpływa na włókna tkanin.

STEAM CARE PRO

Program ten wykorzystuje obróbkę parową w celu wygładzenia zagnieceń i uzyskania idealnego stopnia wilgotności pod kątem ułatwienia prasowania. Za pomocą przycisku można wybrać trzy różne poziomy intensywności, przeznaczone do odzieży suchej lub mokrej oraz w zależności od rodzaju tkaniny.

ALLERGY CARE PRO

Ten program prania jest w stanie utrzymać temperaturę 60°C przez dłuższy czas, łącząc działanie pary z intensywnym płukaniem, by zapewnić czystą i higieniczną odzież. Polecany do tkanin bawełnianych.

RAPID CARE (14'/30'/44')

Oszczędność bez kompromisów! Ten nowy program może być używany do uzyskiwania doskonałych efektów przy jednoczesnym

oszczędzaniu wody, energii, detergentu oraz czasu. Przy tej opcji pranie następuje w średniej temperaturze, odpowiedniej do wszystkich typów tkanin. Program zalecany do małych wsadów i delikatnie zabrudzonej odzieży.

ALL IN ONE 59'

Ten program umożliwia równoczesne pranie różnych tkanin, np. bawełny, tkanin syntetycznych i mieszanych, w ciągu zaledwie 59 minut, przy pełnym wsadzie i w temperaturze 40°C (lub niższej). Program sprawdza się najlepiej w przypadku delikatnie zabrudzonej odzieży.

AUTO CARE

Ten innowacyjny program jest w stanie automatycznie dostosować akcję czyszczenia do wydajności i rodzaju wsadu, aby uzyskać jak najlepsze wyniki. Nowa technologia **POWER CARE** - dzięki idealnemu połączeniu wody i detergentu - zapewnia maksymalną pielęgnację ubrań w temperaturze 30°C przy doskonałej wydajności prania.



9. ROZWIĄZYWANIE PROBLEMÓW I GWARANCJA

Rozwiązanie niektórych najczęściej pojawiających się problemów związanych z nieprawidłowym działaniem pralki mogą ułatwić zamieszczone poniżej praktyczne wskazówki:

RAPORT BŁĘDÓW

- **Modele z wyświetlaczem:** wyświetlony zostaje kod błędu, zawsze poprzedzony literą E (np. Błąd 2 = E2)
- **Modele bez wyświetlacza:** błąd sygnalizowany jest migotaniem wszystkich lampek kontrolnych LED - tyle razy, ile wynosi kod błędu - z 5-sekundowymi przerwami (np.: Błąd 2 = dwa migotania -> pauza 5 sekund -> dwa migotania -> itd.)

Wyświetlany błąd	Możliwe przyczyny i proponowane rozwiązania
E2 (na pralkach z wyświetlaczem) 2 mignięcia lampek LED (brak wyświetlacza)	Pralka nie pobiera wody Upewnij się, czy zawór doprowadzający wodę został odkręcony. Upewnij się, czy przewód doprowadzający wodę nie jest zagięty, skręcony lub przygnieciony. Odpływ wody został umieszczony na nieprawidłowej wysokości (sprawdź instrukcje w sekcji dotyczącej instalacji) Zamknij dopływ wody, odkręć wąż doprowadzający wodę z tyłu pralki i upewnij się, czy filtr przeciwpłaskowy jest czysty i drożny. Należy sprawdzić, czy filtr nie jest zatkany lub czy w jego wnętrzu nie ma ciał obcych, które mogłyby zakłócić prawidłowy przepływ wody.
E3 (na pralkach z wyświetlaczem) 3 mignięcia lampek LED (brak wyświetlacza)	Pralka nie odprowadza wody Należy sprawdzić, czy filtr nie jest zatkany lub czy w jego wnętrzu nie ma ciał obcych, które mogłyby zakłócić prawidłowy przepływ wody. Upewnij się, czy przewód doprowadzający wodę nie jest zagięty, poskręcany lub przygnieciony. Sprawdź, czy rura odprowadzająca wodę nie jest zatkana i pozwala wodzie swobodnie odpływać. Spróbuj odprowadzić wodę do zlewu.
E4 (na pralkach z wyświetlaczem) 4 mignięcia lampek LED (brak wyświetlacza)	Jest zbyt dużo piany i/lub wody. Sprawdź, czy nie użyto zbyt dużej ilości detergentu lub produktu nieprzeznaczonego do pralek.
E7 (na pralkach z wyświetlaczem) 7 mignięcia lampek LED (brak wyświetlacza)	Problem z drzwiczkami. Upewnij się, że drzwiczki zostały prawidłowo domknięte. Sprawdź, czy wewnątrz pralki nie ma ubrań, które utrudniają domknięcie drzwiczek. Jeśli drzwiczki zablokowały się, wyłącz pralkę i odłącz ją od gniazdka zasilania; odczekaj 2-3 minuty i ponownie spróbuj otworzyć drzwiczki.
Wszystkie inne kody	Wyłącz pralkę i odłącz ją od gniazdka zasilania, odczekaj 1 minutę. Włącz pralkę i uruchom program. Jeśli błąd znowu się pojawi, skontaktuj się bezpośrednio z Autoryzowanym Centrum Obsługi Klienta.

INNE NIETYPOWE PRZYPADKI

<i>Wyświetlany błąd</i>	Możliwe przyczyny i proponowane rozwiązania
<i>Pralka nie działa / nie uruchamia się</i>	<p>Sprawdź, czy urządzenie jest podłączone do działającego gniazdka zasilania.</p> <p>Upewnij się, czy działa zasilanie.</p> <p>Upewnij się, czy gniazdo elektryczne działa podłączając inne urządzenie, na przykład lampę.</p> <p>Drzwi mogą być nieprawidłowo zamknięte: otwórz je i zamknij ponownie.</p> <p>Sprawdź, czy został poprawnie wybrany żądany program i naciśnij przycisk start.</p> <p>Upewnij się, czy pralka nie jest w trybie paazy.</p>
<i>Woda wyciekła na podłogę w pobliżu pralki</i>	<p>Prawdopodobnie nieszczelna jest uszczelka między kranem a rurą dopływu wody; w takim przypadku, należy ją wymienić i ponownie dokręcić rurę do kranu.</p> <p>Upewnij się, czy filtr jest prawidłowo zamknięty.</p>
<i>Nie działa odwirowane</i>	<p>Z powodu nieoptymalnego rozmieszczenia ubrań pralka może:</p> <ul style="list-style-type: none"> • próbować wyrównać obciążenia, wydłużając czas wirowania. • zmniejszyć prędkość wirowania, aby zmniejszyć wibracje i hałas. • anulować wirowanie, aby chronić maszynę. <p>Upewnij się, że ładunek jest równomiernie rozłożony. Jeśli chcesz uniknąć zagnieceń, ponownie załaduj ubrania i uruchom program.</p> <p>Prawdopodobnie woda nie została całkowicie odprowadzona, więc odczekaj kilka minut. Jeśli problem będzie się powtarzał, sprawdź informacje dotyczące Błędu 3.</p> <p>Niektóre modele posiadają funkcję "Bez wirowania": Upewnij się, czy nie jest przypadkiem włączona.</p> <p>Upewnij się, czy nie włączono opcji zmieniającej parametry wirowania.</p> <p>Użycie zbyt dużej ilości detergentu może utrudnić uruchomienie wirowania.</p>
<i>Silne wibracje / odgłosy dochodzące z pralki podczas odwirowywania</i>	<p>Pralka jest prawdopodobnie źle wyważona: w razie potrzeby wyregulować nóżki, jak opisano to w odpowiednim punkcie Instrukcji.</p> <p>Upewnij się, czy śruby transportowe, gumowe korki i przekładki dystansowe zostały usunięte.</p> <p>Upewnij się, czy wewnątrz bębna nie ma ciał obcych (monet, zawiasów, przycisków, itp...).</p>

PL

Standardowa gwarancja producenta obejmuje stwierdzone wady mechaniczne lub elektryczne produktu wynikłe z działania lub zaniechania działania ze strony producenta. Jeśli okaże się, że usterka została spowodowana przez czynniki zewnętrzne, tj. podczas transportu, niewłaściwego stosowania lub na skutek nieprzestrzegania instrukcji obsługi, za naprawę może zostać naliczona opłata.

Z wyjątkiem listy części zamiennych dostępnej na naszej stronie internetowej, w żadnym wypadku nie należy naprawiać ani próbować naprawiać urządzenia samodzielnie ani zlecać naprawy osobom niedoświadczonym i/lub niewykwalifikowanym. Naprawy wykonywane przez osoby niedoświadczone i/lub niewykwalifikowane mogą spowodować obrażenia ciała lub poważne awarie sprzętu i uszkodzenie mienia. Należy skontaktować się z naszymi Autoryzowanymi centrami pomocy technicznej.

Zalecamy, aby zawsze używać oryginalnych części zamiennych, które można uzyskać w naszym dziale obsługi klienta przez okres co najmniej 10 lat od momentu wprowadzenia urządzenia do obrotu na terenie Europejskiego Obszaru Gospodarczego.




UWAGA:

Producent nie ponosi odpowiedzialności za szkody powstałe u osób i rzeczy i/lub za kwestie bezpieczeństwa, wynikające z napraw nie wykonanych przez Autoryzowane centrum pomocy technicznej lub przez partnera serwisowego autoryzowanego przez producenta zgodnie z wytycznymi firmy dotyczącymi naprawy i konserwacji jej produktów. Wszelkie uszkodzenia produktu spowodowane przez nieuprawnione osoby podczas próby naprawy nie będą objęte standardową gwarancją.

Od 1 marca 2021 r. informacje dotyczące energii i środowiska związane z etykietami energetycznymi urządzeń gospodarstwa domowego oraz specyfikacjami dotyczącymi ich ekoprojektu dla Europy znajdują się w bazie danych produktów (EPREL) pod następującym linkiem <https://eprel.ec.europa.eu/> lub poprzez kod QR znajdujący się na etykiecie energetycznej.

Gwarancja

Produkt jest objęty gwarancją zgodnie z postanowieniami i warunkami określonymi w gwarancji pisemnej dołączonej do produktu. Gwarancja musi być należycie wypełniona i przechowywana tak, aby w razie potrzeby mogła być okazana w Autoryzowanym Centrum Obsługi Klienta.

Poprzez umieszczenie oznaczenia  na tym produkcie poświadczamy na własną odpowiedzialność przestrzeganie wszystkich wymogów europejskich dotyczących bezpieczeństwa, ochrony zdrowia i środowiska określonych w przepisach dla tego produktu.

Producent nie jest odpowiedzialny za ewentualne błędy wynikające z druku niniejszej Instrukcji załączonej do urządzenia. Dodatkowo Producent pozostawia sobie prawo do wprowadzania zmian, jakie okażą się konieczne we własnych produktach, bez naruszania zasadniczej ich charakterystyki.