

raven®

MY SMART KITCHEN



Ekspres ciśnieniowy
pressure coffee maker
EER005



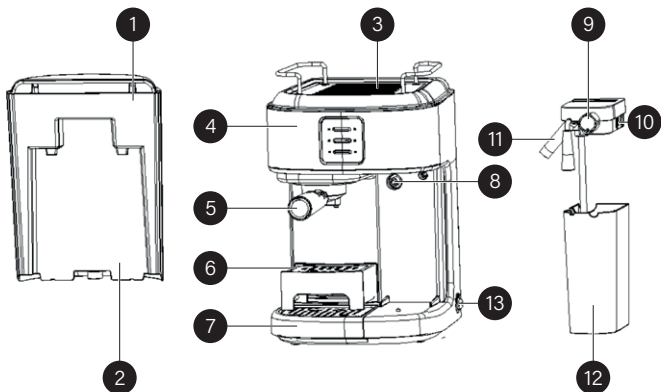
GRATULUJEMY ZAKUPU NASZEGO URZĄDZENIA I WITAMY WŚRÓD UŻYTKOWNIKÓW PRODUKTÓW MARKI RAVEN!



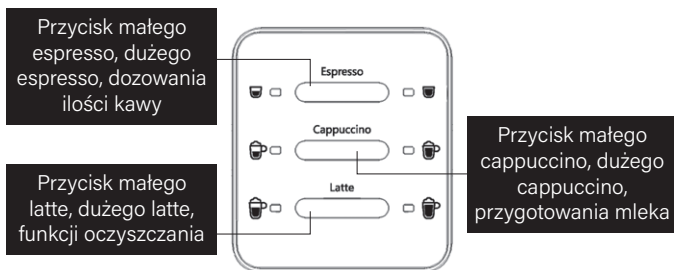
Przed włączeniem i rozpoczęciem użytkowania uważnie przeczytaj instrukcję i zachowaj ją do wglądu.

Opis ekspresu ciśnieniowego EER004:

- | | |
|---|----------------------------------|
| 1. Pokrywa zbiornika na wodę | 7. Taca ociekowa |
| 2. Zbiornik na wodę | 8. Gniazdo łączeniowe spieniacza |
| 3. Powierzchnia do podgrzewania filiżanek | 9. Pokrętło spieniacza |
| 4. Panel sterowania | 10. Pokrywa spieniacza |
| 5. Kolba | 11. Dysza spieniacza |
| 6. Wysuwana podstawka na małe filiżanki | 12. Zbiornik na mleko |
| | 13. Włącznik / wyłącznik |

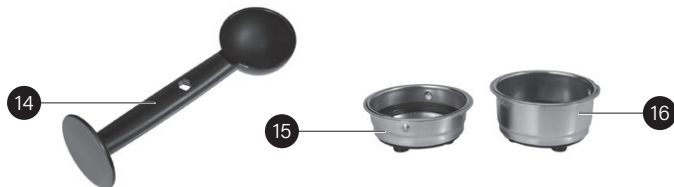


Panel sterowania ekspresu ciśnieniowego EER004:



Aksesoria:

- 14. Miarka z ubijakiem
- 15. Sitko na jedną filiżankę
- 16. Sitko na dwie filiżanki



ZALECENIA BEZPIECZEŃSTWA

Zagrożenia dla osób

- Przed uruchomieniem ekspresu ciśnieniowego (Urządzenia) i rozpoczęciem jego eksploatacji dokładnie przeczytaj instrukcję obsługi.
- Stosuj się do instrukcji obsługi przy każdym użyciu Urządzenia. Producent nie bierze odpowiedzialności za szkody wynikające z niewłaściwego lub niezgodnego z instrukcją użycia Urządzenia.
- Niewłaściwe lub niezgodne z instrukcją użycie Urządzenia stwarza niebezpieczeństwo dla życia lub zdrowia.
- Zachowaj instrukcję obsługi Urządzenia na przyszłość. Jeśli przekazujesz innej osobie Urządzenie, dołącz do niego instrukcję obsługi.
- Urządzenia mogą używać dzieci w wieku powyżej 8 lat i osoby o ograniczonej sprawności fizycznej, sensorycznej czy umysłowej, a także osoby nieposiadające stosownego doświadczenia lub wiedzy pod warunkiem, że odbywa się to pod nadzorem osoby odpowiadającej za ich bezpieczeństwo lub osoby te zostały poinstruowane, jak używać Urządzenia, oraz są w pełni świadome związanych z nim zagrożeń i wymaganych środków ostrożności.
- Dzieci nie mogą bawić się Urządzeniem. Dzieci nie zdają sobie sprawy z zagrożeń związanych z używaniem urządzeń elektrycznych.

- Dzieci poniżej 8. roku życia nie mogą czyścić Urządzenia ani go konserwować bez nadzoru osoby dorosłej.
- Trzymaj Urządzenie i jego przewód zasilający z dala od dzieci w wieku poniżej 8 lat.



Ostrzeżenie: Dzieci nie mogą mieć dostępu do elementów opakowania, ponieważ może to doprowadzić do niebezpiecznego wypadku, np. uduszenia.

Niebezpieczeństwo porażenia prądem

- Urządzenie jest przeznaczone wyłącznie do użytku domowego i nie nadaje się do zastosowania w warunkach przemysłowych.
- Urządzenie jest zasilane elektrycznie, prądem zmiennym o napięciu 220–240 V~ 50/60 Hz. Przed podłączeniem Urządzenia do gniazdka sieci elektrycznej sprawdź, czy jej parametry odpowiadają powyższym wymaganiom.
- Gniazdko elektryczne powinno być wyposażone w bolec ochronny.
- Ze względu na dużą moc Urządzenia nie podłączaj go do zasilania za pomocą jakiegokolwiek przedłużacza, tylko bezpośrednio do gniazdka elektrycznego na ścianie.
- Urządzenie może być używane wyłącznie z oryginalnym wyposażeniem.
- Nie zanurzaj Urządzenia, przewodu zasilającego ani jego wtyczki w wodzie lub innej cieczy. Zanurzenie w wodzie lub innej cieczy grozi porażeniem prądem.

- Nie używaj Urządzenia, jeżeli wykazuje ono jakiegokolwiek oznaki uszkodzenia, w tym m.in. przewodu zasilającego, jego wtyczki lub jeżeli Urządzenie zostało upuszczone na podłogę.
- Nie demontuj Urządzenia ani go nie przerabiaj (w tym przewodu zasilającego i wtyczki). Samowolna ingerencja grozi pożarem lub porażeniem prądem elektrycznym oraz utratą praw reklamacyjnych.
- Aby zapewnić prawidłową eksploatację Urządzenia oraz zachować wszelkie zasady bezpieczeństwa, naprawy Urządzenia, w tym wymianę przewodu zasilającego, musi przeprowadzić serwis producenta.
- Wyciągaj wtyczkę Urządzenia z gniazdka elektrycznego:
 - po każdym użyciu Urządzenia,
 - w przypadkach jakiegokolwiek podejrzeń dotyczących nieprawidłowego działania Urządzenia,
 - przed czyszczeniem Urządzenia i jego konserwacją.
- Gdy wyjmujesz wtyczkę Urządzenia z gniazdka elektrycznego, zachowaj szczególną ostrożność i nie ciągnij za przewód zasilający, lecz bezpośrednio za wtyczkę, przytrzymując drugą ręką gniazdko elektryczne.
- Nie dotykaj mokrymi rękami Urządzenia podłączonego do sieci elektrycznej ani gniazdek elektrycznych – grozi to porażeniem prądem elektrycznym.
- **Uwaga!** Urządzenie nie jest przeznaczone do pracy z użyciem zewnętrznych wyłączników czasowych lub oddzielnego układu zdalnej regulacji.
- Nie próbuj zdejmować części obudowy Urządzenia ani wkładać żadnych przedmiotów do jego wnętrza.
- Nie narażaj Urządzenia na działanie deszczu lub wilgoci.
- Nie pozostawiaj pracującego Urządzenia bez nadzoru.

Niebezpieczeństwo poparzenia

- **Uwaga!** Nie wyjmuj kolby podczas robienia kawy lub przelewania wody, ponieważ Urządzenie znajduje się wtedy pod ciśnieniem. Jeśli wymieszasz wtedy kolbę, możesz się poparzyć wrzątkiem lub doznać innych obrażeń.
- **Uwaga!** Dysza spieniacza mocno się rozgrzewa podczas spieniania mleka i przelewania wody. Nie dotykaj dyszy, aby uniknąć oparzenia.
- **Uwaga!** Nie umieszczaj dłoni bezpośrednio pod strumieniem pary, gorącej wody lub kawy, ponieważ możesz się poparzyć wrzątkiem lub doznać innych obrażeń.
- Dostępne powierzchnie mogą nagrzewać się do wysokich temperatur podczas pracy Urządzenia. Również po zakończeniu jego używania powierzchnia do podgrzewania może pozostać gorąca przez pewien czas.

Niebezpieczeństwo uszkodzenia Urządzenia

- Urządzenie jest przeznaczone wyłącznie do przygotowywania kawy, gorącej wody lub spieniania mleka.
- Urządzenie jest przeznaczone do zastosowań domowych lub podobnych, jak np. w:
 - kuchniach biurowych lub innych miejscach pracy;
 - agroturystyce;
 - hotelach, motelach itp. oraz innych podobnych lokalach (przez klientów);
 - pensjonatach.
- Zawsze stawiaj Urządzenie na płaskiej i stabilnej powierzchni odpornej na zachłapania.
- Uważaj, żeby przewód zasilający nie stykał się z ostrymi krawędziami ani gorącymi powierzchniami.

- Nie tam przewodu zasilającego ani go nie ściskaj.
- Nie używaj Urządzenia w pobliżu materiałów łatwopalnych (np. zasłon), ani bezpośrednio pod nimi.
- Nie przykrywaj Urządzenia. Zawsze zapewniaj odpowiednią wentylację.
- Nie uruchamiaj Urządzenia z pustym zbiornikiem na wodę. Zbiornik napełniaj wyłącznie czystą i zimną wodą. Nie napełniaj zbiornika powyżej maksymalnej dopuszczalnej objętości.
- **Uwaga!** Nie używaj zmielonej kawy z cukrem ani palonych ziaren kawy z cukrem, ponieważ uszkodzą one Urządzenie.

INFORMACJE O URZĄDZENIU

Ekspres ciśnieniowy Raven EER005 jest Urządzeniem do przygotowywania wyśmienitej kawy. Poniżej jego krótka charakterystyka.

1. Urządzenie posiada szybko nagrzewający się termoblok z elektronicznie kontrolowaną temperaturą, aby woda płynąca do kolby miała zawsze idealną temperaturę. Zapewnia to optymalną ekstrakcję olejków z ubitych ziaren zmielonej kawy.
2. Osiągane przez Urządzenie ciśnienie to aż 15 barów. Tak wysokie ciśnienie wody przepływającej przez zmieloną kawę pozwala skuteczniej wydobyć z ziaren kawy cenne substancje, decydujące o jej właściwościach, smaku i aromacie. Przy wysokim ciśnieniu powstanie też crema, czyli delikatna pianka.
3. Płyta podgrzewacza służy do podgrzewania filiżanek i szklanek, aby były zawsze ciepłe, a temperatura napoju nie spadała zaraz po nalaniu go do filiżanki.

4. Wyjmowany zbiornik na wodę o pojemności 1,7 l, która wystarcza, by przygotować kilka espresso lub cappuccino bez konieczności dolewania wody.
5. W zestawie znajduje się praktyczny ubijak do kawy połączony z miarką do odmierzania zmielonej kawy.

ROZPAKOWANIE URZĄDZENIA

1. Ostrożnie wypakuj Urządzenie i zdejmij wszystkie elementy jego opakowania.
2. Zdejmij czerwoną zatyczkę znajdującą się pod zbiornikiem na wodę (jeśli jest zamontowana).
3. Upewnij się, czy Urządzenie, wtyczka i przewód zasilający nie noszą śladów uszkodzeń oraz są sprawne.
4. Umieść Urządzenie na stabilnym i równym podłożu.
5. Zanim po raz pierwszy użyjesz Urządzenie, umyj wszystkie jego elementy, które będą mieć kontakt z wodą lub kawą, w ciepłej wodzie z dodatkiem płynu do mycia naczyń. Wypłucz i pozostaw do całkowitego wyschnięcia.
Uwaga! Nie myj żadnego elementu Urządzenia w zmywarce!
6. Załóż kolbę (patrz: dział ZAKŁADANIE KOLBY).
7. Napełnij zbiornik na wodę.

NAPEŁNIANIE ZBIORNIKA NA WODĘ

1. Złap za pokrywę i podnieś zbiornik na wodę.
2. Napełnij zbiornik wodą, nie przekraczając maksymalnego poziomu oznaczonego na zbiorniku.
3. Umieść zbiornik w odpowiednim miejscu w tylnej części korpusu, odpowiednio dopasowując zbiornik do prowadnic znajdujących się na korpusie. Delikatnie dociśnij zbiornik.
4. Upewnij się, że zbiornik się nie przekrzywił i jest właściwie zamontowany.

Uwaga! Wymieniaj wodę w zbiorniku codziennie, aby nie namnażały się w niej drobnoustroje. Do zbiornika wlewaj wyłącznie świeżą, zimną wodę pitną. Nie napełniaj zbiornika wodą ciepłą lub gorącą ani innymi płynami, np. wodą mineralną – sprzyja to odkładaniu się kamienia w Urządzeniu, co grozi jego uszkodzeniem.

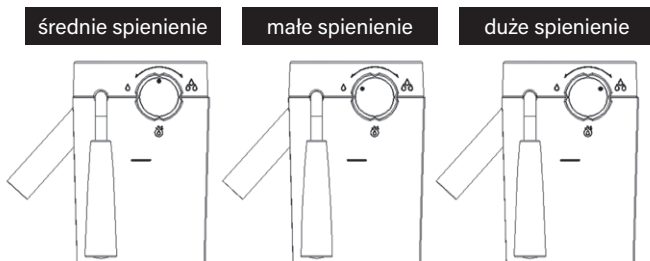
NAPEŁNIANIE ZBIORNIKA NA MLEKO

1. Chwyć za zbiornik na mleko i wyciągnij go, jednocześnie przytrzymując korpus Urządzenia.
2. Zdejmij pokrywę spieniacza.
3. Napełnij zbiornik mlekiem (zalecamy min. 3,5% zawartości tłuszczu), nie przekraczając maksymalnego poziomu oznaczonego na zbiorniku.
4. Załóż pokrywę, zwracając uwagę na dyszę spieniacza i rurkę zasysającą.
5. Umieść zbiornik na podstawie Urządzenia i wsuń do samego końca, tak aby nie było wolnej przestrzeni między zbiornikiem a obudową Urządzenia.

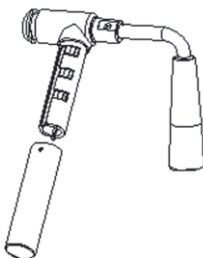
6. Upewnij się, że zbiornik się nie przekrzywił i jest właściwie zamontowany. Zostanie to zasygnalizowane podświetleniem się czterech LED przy włączniku Espresso i Cappuccino.

Uwaga! Jeśli zbiornik na mleko nie zostanie prawidłowo zamontowany, wówczas na panelu sterowania będą świecić się dwie diody LED przy przycisku Espresso.

Pokrętle spieniacza możesz ustawić stopień spienienia mleka. Obrót w lewo δ – mniejsze spienienie, obrót w prawo δ – większe spienienie.

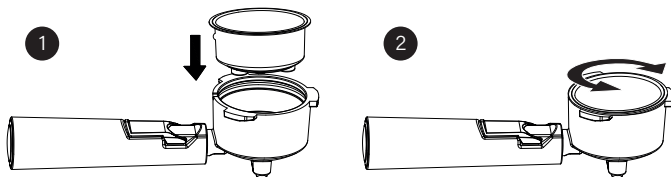


Długość dyszy spieniacza możesz ustawić w 3 pozycjach. Zapobiega to rozchlapywaniu mleka w małych filiżankach. Aby ustawić odpowiednią długość dyszy, obróć jej metalową końcówkę, przesunij w górę lub w dół i zakręć z powrotem.



ZAKŁADANIE SITKA

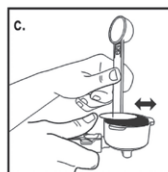
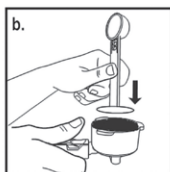
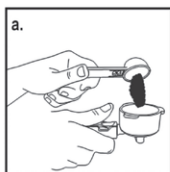
Umieść w kolbie dowolne sitko: na jedną lub dwie filiżanki.



UBIJANIE KAWY W SITKU

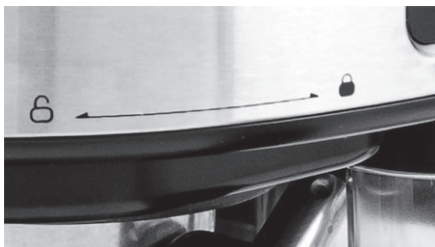
Przy pomocy ubijaka dociśnij zmieloną kawę ku dołowi.

Uwaga! Ubita kawa nie może przekraczać poziomu MAX oznaczonego na sitku!



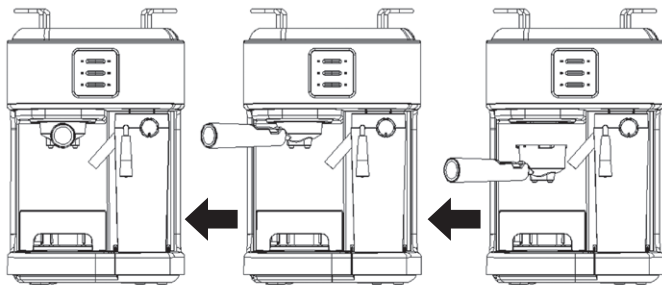
ZAKŁADANIE KOLBY

1. Przygotowaną kolbę z sitkiem wypełnionym kawą ustaw w jednej linii z pozycją otwartej kłódki znajdującą się na Urządzeniu, po lewej stronie głowicy.



2. Wsuń kolbę płasko do głowicy, a następnie obróć ją do oporu w prawo, w położenie centralne (w kierunku symbolu zamkniętej kłódki).

Uwaga! Przy pierwszych użyciach Urządzenia podczas obracania do położenia centralnego kolba może stawiać opór.




OBJAŚNIENIE PRZYCISKÓW NA PANELU STEROWANIA

Espresso	<ul style="list-style-type: none">• Naciśnij raz, aby przygotować pojedyncze espresso. Dioda ☐ świeci się podczas pracy. Urządzenie zatrzyma się automatycznie.• Naciśnij dwukrotnie, aby przygotować podwójne espresso. Dioda ☐ świeci się podczas pracy. Urządzenie zatrzyma się automatycznie.• Naciśnij i przytrzymaj przycisk przez 3 sekundy. Diody ☐ oraz ☐ będą się świecić. Gdy ilość przygotowywanej kawy osiągnie żądany poziom, naciśnij przycisk Espresso, aby zatrzymać Urządzenie.
Cappuccino	<ul style="list-style-type: none">• Naciśnij raz, aby przygotować pojedyncze cappuccino. Dioda ☐ świeci się podczas pracy. Urządzenie zatrzyma się automatycznie• Naciśnij dwukrotnie, aby przygotować podwójne cappuccino. Dioda ☐ świeci się podczas pracy. Urządzenie zatrzyma się automatycznie• Aby dolać spienionego mleka lub przygotować samo mleko, naciśnij i przytrzymaj przycisk przez 3 sekundy. Diody ☐ oraz ☐ będą się świecić. Gdy ilość przygotowywanego mleka osiągnie żądany poziom, naciśnij przycisk Cappuccino, aby zatrzymać Urządzenie.
Latte	<ul style="list-style-type: none">• Naciśnij raz, aby przygotować pojedyncze latte. Dioda ☐ świeci się podczas pracy. Urządzenie zatrzyma się automatycznie.• Naciśnij dwukrotnie, aby przygotować podwójne latte. Dioda ☐ świeci się podczas pracy. Urządzenie zatrzyma się automatycznie.• Naciśnij i przytrzymaj przycisk przez 3 sekundy, aby uruchomić funkcję oczyszczania. Diody ☐ oraz ☐ będą się świecić.

PRZEPŁUKIWANIE URZĄDZENIA

Przed każdym parzeniem kawy zalecamy przepłukać Urządzenie zgodnie z poniższymi instrukcjami.

1. Upewnij się, że w zbiorniku na wodę znajduje się czysta i świeża woda.
2. Upewnij się, że w zbiorniku na mleko znajduje się świeża woda, a sam zbiornik jest prawidłowo zamontowany.
3. Upewnij się, że kolba z sitkiem jest prawidłowo zamontowana (bez kawy).
4. Podłącz wtyczkę Urządzenia do gniazdka elektrycznego.
5. Wciśnij **włącznik / wyłącznik**. Wszystkie diody migają, informując o postępie w nagrzewaniu się Urządzenia do właściwej temperatury. Gdy wszystkie 6 diod zaświeci się na stałe, płukanie się skończyło, a Urządzenie jest gotowe do użytku.
6. Umieść filiżankę pod otworami kolby.
7. Pokrętko spieniacza ustaw w dolnej pozycji - CLEAN.
8. Naciśnij i przytrzymaj przycisk **Latte**. Podświetlą się dwie diody , Urządzenie zacznie pracować, a ze spieniacza i z kolby zacznie wypływać woda. Odczekaj, aż Urządzenie skończy cykl pracy. Urządzenie powróci do stanu gotowości.
9. **Uwaga!** Przez pierwszych kilka sekund pompowania wody pompa może pracować głośniejsz niż zwykle. Nie przerywaj cyklu oczyszczania.
10. Wylej zawartość filiżanki.
11. Umyj kolbę i sitko w ciepłej wodzie i wysusz je, zanim zaczniesz robić pierwszą kawę.

PRZYGOTOWANIE CZARNEJ KAWY (ESPRESSO LUB ESPRESSO DOPPIO)

1. Upewnij się, że jest wystarczająca ilość wody w zbiorniku na wodę.
2. Przepłucz Urządzenie.
3. Wybierz jedno z dwóch dostępnych sitek (na jedną lub dwie filiżanki kawy) i umieść je w kolbie.
4. W zależności od wybranego sitka wsyp do niego jedną (espresso) lub dwie miarki kawy (espresso doppio).
5. Za pomocą ubijaka równomiernie i pewnie dociśnij kawę z niewielką siłą.
6. Wytrzymaj nadmiar zmielonych ziaren kawy z krawędzi kolby.

Uwaga! Ubijanie kawy jest bardzo ważnym elementem przygotowywania kawy w Urządzeniu. Jeśli kawa będzie zbyt mocno ubita, wówczas będzie się parzyć powoli, tworząc w ten sposób więcej pianki. Jeśli kawa zostanie słabo ubita, będzie się parzyć szybko, z małą ilością pianki.

7. Zamontuj kolbę z kawą w głowicy Urządzenia, dokręcając ją od lewej strony do prawej. Upewnij się, czy kolba została prawidłowo zamontowana.
8. Umieść jedną lub dwie filiżanki bezpośrednio pod otworami kolby.
9. Naciśnij przycisk **Espresso** raz lub dwa razy w zależności od ilości przygotowywanej kawy.
10. Urządzenie zacznie pracować i po chwili kawa zacznie wypływać z otworów w kolbie.
11. Po przygotowaniu kawy Urządzenie wyłączy się automatycznie, ale w każdej chwili możesz je zatrzymać, naciskając przycisk **Espresso**.

12. Zdejmij filiżankę z kratki ociekowej.
 13. Odkręć kolbę od Urządzenia, przekręcając ją od strony prawej do lewej i przytrzymując Urządzenie drugą ręką.
 14. Wyrzuć resztki kawy z sitka do kosza na śmieci. Umyj kolbę i sitka po każdym użyciu, płucząc je pod strumieniem ciepłej wody. W razie konieczności umyj je szczoteczką.
- Uwaga!** Jeśli chcesz przygotować kolejną kawę, opróżnij sitko z kawy, umyj je, a następnie napełnij kawą, po czym przeprowadź cykl parzenia.
15. Wyłącz Urządzenie, wciskając **włącznik / wyłącznik**.

PRZYGOTOWANIE CAPPUCCINO / LATTE

1. Upewnij się, że jest wystarczająca ilość wody w zbiorniku na wodę.
2. Wykonaj przepłukiwanie Urządzenia.
3. Napełnij mlekiem zbiornik na mleko. Ustaw stopień spienienia mleka pokrętkiem spieniacza (możesz to również zrobić podczas pracy Urządzenia).
4. Wybierz jedno z dwóch dostępnych sitek (na jedną lub dwie filiżanki kawy) i umieść je w kolbie.
5. W zależności od wybranego sitka wsyp do niego jedną lub dwie miarki kawy.
6. Za pomocą ubijaka równomiernie i pewnie dociśnij kawę z niewielką siłą.
7. Wytrzyj nadmiar zmielonych ziaren kawy z krawędzi kolby.

8. Zamontuj kolbę z kawą w głowicy Urządzenia, dokręcając ją od lewej strony do prawej. Upewnij się, czy kolba została prawidłowo zamontowana.

9. Umieść jedną filiżankę lub kubek bezpośrednio pod otworami kolby.

Uwaga! Jeśli kawę chcesz przygotować w wysokim kubku, który nie mieści się pod kolbą, możesz wyjąć kratkę ociekową z ociekaczem. Zanim zaczniesz przygotowywać kawę, sprawdź, czy wybrany kubek zmieści się pod kolbą.

10. Naciśnij przycisk Cappuccino lub Latte raz lub dwa razy w zależności od rodzaju i ilości przygotowanej kawy.

11. Urządzenie zacznie pracować i po chwili kawa zacznie wyływać z otworów w kolbie, a mleko – dyszą spieniacza.

12. Po przygotowaniu kawy Urządzenie wyłączy się automatycznie, ale w każdej chwili możesz zatrzymać Urządzenie, naciskając przycisk Cappuccino lub Latte.

13. Zdejmij filiżankę z kratki ociekowej.

14. Odkręć kolbę od Urządzenia, przekręcając ją od strony prawej do lewej i przytrzymując Urządzenie drugą ręką.

15. Wyrzuć resztki kawy z sitka do kosza na śmieci. Umyj kolbę i sitka po każdym użyciu, płucz je pod strumieniem ciepłej wody. W razie konieczności umyj je szczoteczką.

16. Jeśli po zaparzeniu kawy, w zbiorniku na mleko pozostanie mleko, możesz je przechować w lodówce i użyć ponownie.

17. Wyłącz Urządzenie, wciskając **włącznik / wyłącznik**.

WSKAZÓWKI DOTYCZĄCE UŻYTKOWANIA

- Urządzenie automatycznie przechodzi w tryb uśpienia, jeśli przerwa w pracy trwa dłużej niż 15 minut. Aby uruchomić Urządzenie, naciśnij dowolny przycisk.
- Ekspres wyposażony jest w funkcję podgrzewania filiżanek. Wystarczy położyć filiżankę na powierzchni do podgrzewania, która znajduje się na szczycie Urządzenia. Funkcja ta jest bardzo pomocna – pozwala nie tylko podgrzać filiżanki przed parzeniem kawy, ale także utrzymać odpowiednią temperaturę kawy.
- Urządzenie posiada wysuwaną podstawkę na małe filiżanki. Użyj jej, aby filiżanka znajdowała się bliżej kolby – zapobiegnie to ewentualnemu rozchłapywaniu kawy. Zalecamy korzystać z podstawki przy robieniu espresso.

PROBLEMY PODCZAS UŻYTKOWANIA

Problem	Przyczyna	Rozwiązanie
Urządzenie nie działa.	Wtyczka nie została podłączona do gniazdka.	Skontroluj wtyczkę oraz sieć elektryczną.
	Brak zasilania sieci elektrycznej.	
Mleko nie chce się spienić.	Używasz mleka odtuszczonego.	Użyj mleka pełnotłustego.
	Dysza speniacza jest niedrożna.	Wyczyść dyszę speniacza.

Problem	Przyczyna	Rozwiązanie
Kawa nie wypływa lub wypływa zbyt wolno.	Brak wody w zbiorniku.	Napełnij zbiornik.
	Otwory sitka są zatkane.	Wyczyść sitko szczoteczką.
	Zbiornik jest nieprawidłowo włożony.	Prawidłowo umieść zbiornik na swoim miejscu.
	Pojawił się kamień.	Przeprowadź cykl odkamieniania.
Kawa jest zbyt słaba, wodnista.	Kawy jest w zbyt mało lub używasz jej niewłaściwego gatunku albo kawa została niewłaściwie ubita w sitku.	Zwiększ ilość zmielonej kawy i/lub wypróbuj jej inne gatunki.
Kawa jest zbyt mocna, zbyt gorzka w smaku.	Kawy jest w zbyt dużo lub używasz jej niewłaściwego gatunku.	Zmniejsz ilość zmielonej kawy i/lub wypróbuj jej inne gatunki.

PRZECHOWYWANIE I TRANSPORT

Przed schowaniem Urządzenia wystudź je. Urządzenie przechowuj i transportuj w opakowaniu oryginalnym lub innym, zabezpieczającym przed wilgocią, kurzem i uszkodzeniami mechanicznymi. Urządzenie przechowuj w miejscach niedostępnych dla dzieci.

CZYSZCZENIE I KONSERWACJA

Zanim zaczniesz czyścić Urządzenie, odłącz je z sieci elektrycznej i odczekaj do jego całkowitego ostygnięcia. Aby przedłużyć czas eksploatacji i sprawne funkcjonowanie Urządzenia, po każdym użyciu zalecamy umyć elementy, które mają kontakt z żywnością.

Obudowa

Obudowę Urządzenia czyść delikatną, zwilżoną szmatką, a następnie wytrzyj do sucha.

Uwaga! Nie wolno myć w zmywarkach żadnych akcesoriów Urządzenia!

Kratka ociekowa i ociekacz

Ociekacz jest wyposażony w czerwony wskaźnik zapętnienia poziomu, który wystaje z kratki ociekowej i sygnalizuje przekroczenie maksymalnego poziomu płynów.

• W razie potrzeby

Opróżnij ociekacz, gdy czerwony wskaźnik poziomu wody będzie widoczny.

• Raz w tygodniu

Umyj kratkę i ociekacz w ciepłej wodzie z łagodnym detergentem, wypłucz je i wysusz.

Kolba i sitka

• Za każdym razem

Umyj kolbę i sitka po każdym użyciu, płucz je pod strumieniem ciepłej wody. W razie konieczności umyj je szczoteczką.

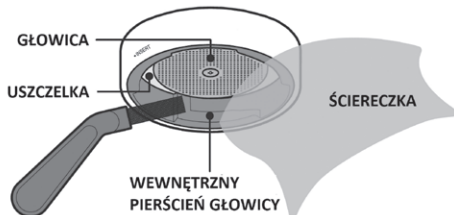
• Raz na dwa tygodnie

Umyj kolbę i sitka w ciepłej wodzie z łagodnym detergentem, wypłucz je i wysusz.

Głowica

• Raz w tygodniu

- Pędzelkiem albo szczoteczką usuń zmieloną kawę z okolic wewnętrznego pierścienia głowicy i uszczelki.
- Przetrzyj głowicę wilgotną ściereczką.



Dysza spieniacza

• Za każdym razem

Po spienieniu mleka zdejmij metalową końcówkę dyszy spieniacza, umyj ją i załóż z powrotem.

• Odblokowywanie dyszy do spieniania mleka

Jeśli dysza do spieniania mleka zatka się osadem z mleka, możesz zdjąć jej końcówkę i odetkać mały otworek za pomocą igły.

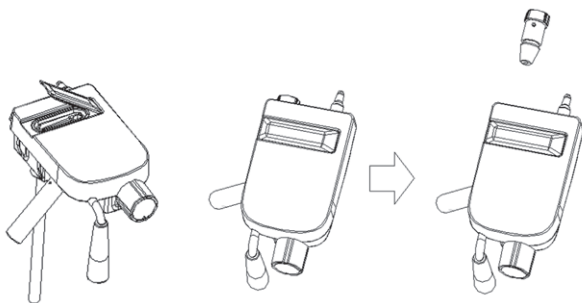
Pokrywa spieniacza

- Za każdym razem po dłuższym przechowywaniu mleka w zbiorniku na mleko:

- zdejmij pokrywę zbiornika na mleko,
- odkręć koreczek z tyłu pokrywy (rys. 1) i optucz go pod bieżącą wodą,
- podnieś silikonową zatyczkę na pokrywie spieniacza i przemyj pod bieżącą wodą,
- zamknij silikonową zatyczkę i przykręć koreczek.

- a. Napełnij zbiornik na wodę wodą.
- b. Upewnij się, czy pokrętko spieniacza jest w pozycji **Clean** (oznakowanie na zbiorniku na mleko).

- c. Umieść filiżankę między głowicą a dyszą spieniacza.
- d. Naciśnij i przytrzymaj przez 3 sekundy przycisk **Latte** – para będzie się wydostawała z dyszą spieniacza. Po kilku sekundach naciśnij dowolny przycisk, aby zatrzymać oczyszczanie.



Zbiornik na wodę

• Raz na tydzień

Umyj zbiornik na wodę pod bieżącą wodą z dodatkiem płynu do mycia naczyń i wyfłucz.

• Raz na miesiąc – odkamienianie

- a. Napełnij zbiornik roztworem octu z wodą w proporcji 1:1.
- b. Pozostaw roztwór w zbiorniku na kilka godzin.
- c. Opróżnij zbiornik, wylewając roztwór z octu z wodą do zlewu.
- d. Pojemnik umyj delikatnym detergentem i dokładnie wyfłucz.

Odkamienianie i czyszczenie Urządzenia

• Według wskazań lub co 2-3 miesiące (w zależności od twardości wody i częstotliwości użytkowania)

Gdy lampki kontrolne Espresso i Latte migają szybko, należy oczyścić Urządzenie. Taki sygnał pojawia się po 500 cyklach parzenia kawy.

Oczyszczanie i odkamienianie trwa około 10 minut.

- a. Napełnij zbiornik na wodę wodą i odkamieniaczem według proporcji podanych na instrukcji odkamieniacza lub roztworem octu z wodą w proporcji 1:1.
- b. Upewnij się, czy pokrętko spieniacza jest w pozycji **Clean** (oznakowane na zbiorniku na mleko).
- c. Podłącz wtyczkę Urządzenia do gniazdka elektrycznego.
- d. Umieść duże pojemniki pod głowicą i dyszą spieniacza.
- e. Wciśnij **włącznik / wyłącznik**. Przyciski migają, informując o postępie w nagrzewaniu się Urządzenia do właściwej temperatury.
- f. Naciśnij jednocześnie przyciski **Espresso** i **Latte** – wszystkie kontrolki będą się zapalać po kolei zgodnie z ruchem wskazówek zegara.
- g. Po wykonaniu cyklu odkamieniania Urządzenie przejdzie do trybu gotowości (wszystkie 6 diod będzie się świecić stale).
- h. Zdejmij pojemnik, zbiornik na wodę, zbiornik na mleko i umyj.
- i. Napełnij zbiornik na wodę i mleko świeżą wodą.
- j. Przygotuj dwa razy espresso i dwa razy latte bez kawy i mleka.
- k. Urządzenie jest gotowe do użycia, a licznik cykli parzeń kawy się wyzeruje.

Uwaga! Podczas cyklu odkamieniania naciśnięcie dowolnego przycisku powoduje przerwanie cyklu i przejście w tryb gotowości do pracy.

Uwaga! Jeśli odkamienisz Urządzenie, zanim samo zacznie sygnalizować taką potrzebę (po 500 cyklach parzenia kawy), to licznik cykli parzenia kawy się wyzeruje.

Uwaga!

Do mycia obudowy nie używaj silnych detergentów w postaci emulsji, mlecza, pasty itp. ani materiałów ściernych, które mogą m.in. usunąć naniesione informacyjne symbole graficzne, takie jak podziałki, oznaczenia, znaki ostrzegawcze itp.

Uwaga!

Nie zanurzaj wtyczki, przewodu zasilającego ani podstawy Urządzenia w wodzie lub innych płynach.

Uwaga!

Nieprzestrzeganie zasad użytkowania i konserwacji Urządzenia zawartych w instrukcji obsługi może prowadzić do jego uszkodzenia, nieprawidłowego funkcjonowania oraz skrócenia okresu jego eksploatacji.

DANE TECHNICZNE

Model: EER005

Marka: Raven

Produkt: ekspres ciśnieniowy

Napięcie robocze: 220–240 V~

Częstotliwość: 50/60 Hz

Moc znamionowa: 1050–1250 W

Ciśnienie robocze: 15 barów

Klasa ochronności: pierwsza (gniazdka elektryczne powinno być wyposażone w bolec ochronny)

Zestaw: ekspres ciśnieniowy, kolba, sitko małe, sitko duże, miarka z ubijakiem, instrukcja obsługi wraz z kartą gwarancyjną

Producent zastrzega sobie prawo do wprowadzania zmian w specyfikacji technicznej bez uprzedzenia.



DEKLARACJA CE

Urządzenie zostało zaprojektowane, wyprodukowane i wprowadzone na rynek zgodnie z wymaganiami dyrektyw 2014/35/UE (LVD), 2014/30/UE (EMC) oraz 2009/125/WE (ErP) i dlatego wyrób został oznakowany znakiem CE oraz została wystawiona dla niego deklaracja zgodności udostępniana organom nadzorującym rynek.

PRAWIDŁOWA UTYLIZACJA PRODUKTU



Takie oznakowanie informuje, że sprzęt ten po okresie jego użytkowania nie może być umieszczany łącznie z innymi odpadami pochodzącymi z gospodarstwa domowego.

Użytkownik jest zobowiązany do oddania Urządzenia prowadzącym zbieranie zużytego sprzętu elektrycznego i elektronicznego. Prowadzący zbieranie, w tym lokalne punkty zbiórki, sklepy oraz gminne jednostki tworzą odpowiedni system umożliwiający oddanie tego sprzętu.

Właściwe postępowanie ze zużytym sprzętem elektrycznym i elektronicznym przyczynia się do uniknięcia szkodliwych dla zdrowia i środowiska naturalnego konsekwencji, wynikających z obecności składników niebezpiecznych oraz niewłaściwego składowania i przetwarzania takiego sprzętu.

W Urządzeniu ograniczono występowanie niektórych substancji, które mogą negatywnie oddziaływać na środowisko w okresie użytkowania tego produktu oraz po jego zużyciu.



Symbol ten oznacza, że elementy opakowania nim oznaczone nadają się do recyklingu. Po rozpakowaniu Urządzenia prosimy o usunięcie elementów jego opakowania w sposób niezagrażający środowisku.

KARTA GWARANCYJNA

raven

NAZWA SPRZĘTU

Ekspres ciśnieniowy

TYP/MODEL

EER005

NR PARTII

DATA SPRZEDAŻY

NR RACHUNKU

PODPIS I PIECZĄTKA
SPRZEDAWCY

WARUNKI GWARANCJI

1. **Thing4you z siedzibą w Radzyminie, adres: ul. Janusza Korczaka 89, 05-250 Radzymin, Polska, udziela nabywcy ekspresu ciśnieniowego EER005 (Produkt) 24-miesięcznej gwarancji na wolne od wad funkcjonowanie Produktu, licząc od daty nabycia Produktu przez nabywcę. Paragon lub faktura, wystawione przez sprzedawcę, potwierdzają datę nabycia Produktu.**
2. Gwarancja obowiązuje i jest stosowana na terytorium Rzeczypospolitej Polskiej.
3. Gwarant, w zakresie udzielonej gwarancji, zobowiązuje się usunąć na własny koszt wszelkie wady Produktu, z wyjątkiem wymienionych w pkt 6 i 7 poniżej. Usunięcie wad będzie następować poprzez naprawę lub wymianę wadliwego Produktu na nowy, wolny od wad, w możliwie najkrótszym czasie, jednakże nie dłuższym niż 14 dni.
4. W celu skorzystania z gwarancji nabywca jest zobowiązany zgłosić wadliwość Produktu w punkcie sprzedaży, w którym Produkt został nabyty, oraz dostarczyć tam wadliwy Produkt. Reklamowany Produkt opieczętotowany dowodem zakupu powinien zostać dostarczony kompletny i w stanie czystym.
5. Produkt wolny od wad zostanie, na koszt Gwaranta, dostarczony do punktu sprzedaży, w którym Produkt został nabyty, w terminie określonym w pkt 3 powyżej.
6. Gwarancja nie obejmuje wad Produktu spowodowanych przez nabywcę (tzw. uszkodzeń mechanicznych) lub wynikających z:
 - użytkowania Produktu i jego instalacji w sposób niezgodny z instrukcją obsługi,
 - niekompletności reklamowanego Produktu,
 - niezgodności Produktu i dowodu zakupu i/lub gdy zawarte w nim dane są zniszczone i nieczytelne,
 - przechowywania i konserwacji Produktu w sposób niewłaściwy i sprzeczny z wytycznymi zawartymi w instrukcji obsługi,
 - napraw lub przeróbek Produktu wykonywanych przez osoby nieuprawnione,
 - dostania się do wnętrza płynów lub ciał obcych na skutek używania Produktu w sposób niezgodny z instrukcją obsługi,
 - uszkodzenia Produktu z przyczyn zewnętrznych: zjawiska atmosferyczne, wyładowania elektryczne, spięcia w sieci zasilającej itp.,
 - użytkowania Produktu do celów prowadzenia działalności gospodarczej lub w zastosowaniach przemysłowych.
7. Gwarancja nie obejmuje także czynności przewidzianych w instrukcji obsługi, do których wykonania zobowiązany jest nabywca we własnym zakresie i na własny koszt, np. zainstalowanie Produktu, konserwacja Produktu.
8. Postanowienia gwarancji nie wyłączają, nie ograniczają ani nie zawieszają uprawnień nabywców (konsumentów), wynikających z powszechnie obowiązujących przepisów prawa, w tym przepisów o rękojmi za wady rzeczy sprzedanej.
9. Karta gwarancyjna jest ważna, jeżeli posiada podpis sprzedawcy i datę sprzedaży potwierdzoną pieczętką firmy lub jednostki handlowej oraz podpis klienta. Karta gwarancyjna nie może zawierać skreśleń ani poprawek.
10. Duplikat karty gwarancyjnej może być wydany na pisemną prośbę po przedstawieniu przez użytkownika dowodu zakupu.
11. Uzyskanie szczegółowych informacji na temat Produktu, w tym zasad i trybu postępowania gwarancyjnego, możliwe jest pod numerem telefonu 22 560 67 27 lub adresem e-mail: serwis@thing4you.pl, w dni robocze.

Akceptuję warunki niniejszej gwarancji

.....
(czytelny podpis nabywcy)

PRODUCENT I DYSTRYBUTOR:
Thing4you
ul. Janusza Korczaka 89
05-250 Radzymin, Polska

raven.pl