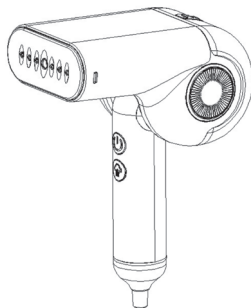


raven®

MY SMART HOME



Parownica

steamer

EPA003



GRATULUJEMY ZAKUPU NASZEGO URZĄDZENIA I WITAMY WŚRÓD UŻYTKOWNIKÓW PRODUKTÓW MARKI RAVEN!



Przed włączeniem Urządzenia i rozpoczęciem jego użytkowania uważnie przeczytaj instrukcję i zachowaj ją do wglądu.

Opis parownicy EPA003:

1. Szczotka parowa
2. Głowica
3. Przycisk zwalniania zbiornika na wodę
4. Zbiornik na wodę
5. Włącznik / wyłącznik
6. Przycisk pary
7. Składany uchwyt
8. Lampka kontrolna



2

ZALECENIA BEZPIECZEŃSTWA

Zagrożenia dla osób

- Przed uruchomieniem parownicy (Urządzenia) i rozpoczęciem jej eksploatacji dokładnie przeczytaj instrukcję obsługi.
- Stosuj się do instrukcji obsługi przy każdym użyciu Urządzenia. Producent nie bierze odpowiedzialności za szkody wynikające z niewłaściwego lub niezgodnego z instrukcją użycia Urządzenia.
- Niewłaściwe lub niezgodne z instrukcją użycie Urządzenia stwarza niebezpieczeństwo dla życia lub zdrowia.
- Zachowaj instrukcję obsługi Urządzenia na przyszłość. Jeśli przekazujesz innej osobie Urządzenie, dołącz do niego instrukcję obsługi.
- Urządzenie mogą używać dzieci w wieku powyżej 8 lat i osoby o ograniczonej sprawności fizycznej, sensorycznej czy umysłowej, a także osoby nieposiadające stosownego doświadczenia lub wiedzy pod warunkiem, że odbywa się to pod nadzorem osoby odpowiadającej za ich bezpieczeństwo lub osoby te zostały poinstruowane, jak używać Urządzenia, oraz są w pełni świadome związanych z nim zagrożeń i wymaganych środków ostrożności.
- Dzieci nie mogą bawić się Urządzeniem. Dzieci nie zdają sobie sprawy z zagrożeń związanych z używaniem urządzeń elektrycznych.

- Dzieci poniżej 8. roku życia nie mogą czyścić Urządzenia ani go konserwować bez nadzoru osoby dorosłej.
- Trzymaj Urządzenie i jego przewód zasilający z dala od dzieci w wieku poniżej 8 lat, kiedy Urządzenie jest podłączone do sieci oraz gdy stygnie.



Ostrzeżenie: Dzieci nie mogą mieć dostępu do elementów opakowania, ponieważ może to doprowadzić do niebezpiecznego wypadku, np. uduszenia.

Niebezpieczeństwo porażenia prądem

- Urządzenie jest przeznaczone wyłącznie do użytku domowego i nie nadaje się do zastosowania w warunkach przemysłowych.
- Urządzenie jest zasilane elektrycznie poprzez zasilacz, prądem zmiennym o napięciu 220–240 V~ 50/60 Hz. Przed podłączeniem Urządzenia do gniazdka sieci elektrycznej sprawdź, czy jej parametry odpowiadają powyższym wymaganiom.
- Gniazdko sieci elektrycznej powinno być wyposażone w bolec ochronny.
- Nie zanurzaj Urządzenia, przewodu zasilającego ani jego wtyczki w wodzie lub innej cieczy. Zanurzenie w wodzie lub innej cieczy grozi porażeniem prądem.
- Nie używaj Urządzenia, jeżeli wykazuje ono jakiegokolwiek oznaki uszkodzenia, w tym m.in. przewodu zasilającego, jego wtyczki, lub jeżeli Urządzenie zostało upuszczone na podłogę.
- Nie demontuj ani nie przerabiaj Urządzenia, w tym przewodu zasilającego ani wtyczki. Samowolna ingerencja grozi pożarem lub porażeniem prądem elektrycznym oraz utratą praw reklamacyjnych.

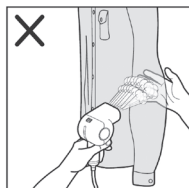
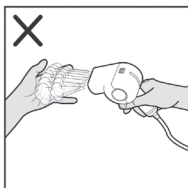
- Aby zapewnić prawidłową eksploatację Urządzenia oraz zachować wszelkie zasady bezpieczeństwa, naprawy Urządzenia, w tym wymianę przewodu zasilającego, musi przeprowadzić serwis producenta.
- Regularnie sprawdzaj, czy przewód zasilający nie jest uszkodzony.
- Wyciągaj wtyczkę zasilacza z gniazdka elektrycznego:
 - po każdym użyciu Urządzenia,
 - w przypadkach jakichkolwiek podejrzeń dotyczących nieprawidłowego działania Urządzenia,
 - przed czyszczeniem Urządzenia i jego konserwacją,
 - przed napełnieniem zbiornika na wodę lub wylaniem wody pozostałej w zbiorniku.
- Gdy wyjmujesz wtyczkę zasilacza z gniazdka elektrycznego, zachowaj szczególną ostrożność i nie ciągnij za przewód zasilający, lecz bezpośrednio za wtyczkę, przytrzymując drugą ręką gniazdko elektryczne.
- Nie dotykaj mokrymi rękami Urządzenia podłączonego do sieci elektrycznej ani gniazdek elektrycznych. Grozi to porażeniem prądem elektrycznym.
- **Uwaga!** Urządzenie nie jest przeznaczone do pracy z użyciem zewnętrznych wyłączników czasowych lub oddzielnego układu zdalnej regulacji.
- Nie próbuj zdejmować części obudowy Urządzenia ani wkładać żadnych przedmiotów do jego wnętrza.
- Nie narażaj Urządzenia na działanie deszczu lub wilgoci.
- Nie pozostawiaj pracującego Urządzenia bez nadzoru.

Niebezpieczeństwo poparzenia

- **Uwaga!** Ryzyko oparzenia! Głowica bardzo nagrzewa się podczas pracy. Nigdy nie dotykaj jej żadną częścią ciała.
- **Uwaga!** Niebezpieczeństwo poparzenia wydobywającą się z Urządzenia wodą lub parą wodną.

Niebezpieczeństwo uszkodzenia Urządzenia

- **Uwaga!** Nie wolno używać Urządzenia, jeśli w zbiorniku nie ma wody!
- Uważaj, aby przewód zasilający nie dotykał gorącej głowicy Urządzenia, może to spowodować uszkodzenie przewodu zasilającego.
- Nie przykrywaj Urządzenia podczas pracy. Jeśli Urządzenie jest przykryte lub styka się z materiałem łatwopalnym, może dojść do zaprószenia ognia.
- Nigdy nie prasuj za pomocą Urządzenia ubrań noszonych na sobie ani nie kieruj strumienia pary w stronę ludzi.
- Zanim opróżnisz zbiornik na wodę, odczekaj, aż Urządzenie ostygnie.
- Nie dolewaj do zbiornika z wodą substancji zapachowych ani innych substancji chemicznych, ponieważ grozi to uszkodzeniem Urządzenia i utratą praw gwarancyjnych.
- Zwracaj uwagę na poziom wody w zbiorniku. Jeśli wody jest zbyt dużo w zbiorniku, może się wylewać podczas prasowania. Jeśli wody jest zbyt mało, uniemożliwia to pracę z parą.
- Używaj wyłącznie czystej, zimnej wody. Zalecamy stosować zimną przegotowaną wodę. Jeżeli woda w Twojej okolicy zawiera dużo wapnia i jest tzw. twarda, Urządzenie może bardzo szybko się zapychać. W takiej sytuacji zalecamy stosować wodę destylowaną bądź demineralizowaną.
- Zanim ponownie napełnisz Urządzenie wodą, zawsze odczekaj, aż ostygnie.
- Nie wlewaj do zbiornika na wodę: perfum, krochmalu, środków ułatwiających prasowanie ani żadnych innych środków chemicznych.



ZALECENIA OBSŁUGI

PRZED PIERWSZYM UŻYCIEM

1. Ostrożnie wypakuj Urządzenie i usuń wszystkie elementy jego opakowania.
2. Upewnij się, czy Urządzenie, wtyczka i przewód zasilający nie noszą śladów uszkodzeń oraz są sprawne.
3. Przetrzyj głowicę zwilżoną ściereczką i wytrzyj do sucha.

Uwaga! Gdy po raz pierwszy uruchomisz Urządzenie, może wydobywać się z niego nieprzyjemny zapach będący wynikiem procesu produkcyjnego. Jest to normalny efekt, który zniknie przy kolejnych uruchomieniach.

INSTRUKCJA OBSŁUGI

NAPEŁNIANIE ZBIORNIKA NA WODĘ

1. Upewnij się, że Urządzenie jest odłączone od zasilania i ostudzone.
2. Naciśnij przycisk zwalniania zbiornika na wodę.
3. Wysuń zbiornik na wodę.

4. Otwórz pokrywę otworu wlewu wody i powoli napełnij zbiornik wodą do maksymalnego poziomu.
5. Zamknij pokrywę otworu wlewowego wody.
6. Wytrzyj ewentualne krople wody z obudowy zbiornika.
7. Wsuń zbiornik do Urządzenia aż do jego zablokowania.

PRASOWANIE

1. Całkowicie rozwiń przewód zasilający.
2. Rozłóż składany uchwyt.
3. Wlej odpowiednią ilość wody do zbiornika i zamocuj go w Urządzeniu.
4. Włóż wtyczkę Urządzenia do gniazdka elektrycznego.
5. Naciśnij włącznik / wyłącznik – lampka kontrolna zacznie migać na czerwono i Urządzenie zacznie się rozgrzewać.
6. Gdy lampka kontrolna zacznie świecić światłem stałym – Urządzenie jest gotowe do pracy.
7. Złap za uchwyt i naciśnij przycisk pary – lampka kontrolna podświetli się na niebiesko (duża para). Po kilku sekundach para będzie wydostawać się z otworów w głowicy.

Uwaga! Jeśli zwolnisz przycisk pary, przestanie ona się wydobywać, ale Urządzenie będzie cały czas utrzymywać temperaturę roboczą – zachowaj ostrożność.

8. Jeśli ponownie naciśniesz przycisk pary, ilość pary będzie mniejsza, a lampka kontrolna podświetli się na zielono.
9. Skieruj strumień pary na prasowany materiał. Gorąca para usuwa zagniecenia na ubraniach (zawieszonych na wieszakach), zastonach, firanach itd.

Wskazówki

- Podczas pracy Urządzenie lekko wibruje.
- Możesz założyć na Urządzenie szczotkę parową, która mechanicznie oczyszcza prasowaną powierzchnię.
- Nie czyść zbyt długo w jednym miejscu, aby nie uszkodzić czyszczonej powierzchni / przedmiotu.
- Jeżeli naciśniesz przycisk pary, zanim woda osiągnie optymalną temperaturę, zamiast pary wodnej może wydostawać woda.
- Nie owijaj wokół Urządzenia przewodu zasilającego, aby go nie uszkodzić.

ZAKOŃCZENIE PRASOWANIA

1. Naciśnij włącznik / wyłącznik.
2. Wyjmij wtyczkę przewodu zasilającego z gniazdka elektrycznego.
3. Odlóż Urządzenie w bezpieczne miejsce i poczekaj, aż ostygnie.
4. Opróżnij zbiornik wody – otwórz pokrywę otworu wlewowego wody w wyjętym zbiorniku i wylej wodę nad zlewem.

Uwaga! Nigdy nie pozostawiaj w Urządzeniu niewykorzystanej wody!

FUNKCJA AUTO SHUT-OFF

Dzięki tej funkcji Urządzenie wyłącza się w sytuacji, gdy nie jest ono przez dłuższą chwilę używane. Jeśli Urządzenie jest włączone, ale nie jest używane od 8 minut, automatycznie się wyłączy, a lampka kontrolna zacznie migać.

CZYSZCZENIE I KONSERWACJA

1. Zanim zaczniesz czyścić Urządzenie, odłącz je od źródła zasilania i odczekaj do jego całkowitego ostygnięcia.
2. Głowicę Urządzenia oraz jego obudowę czyść delikatną, wilgotną szmatką. Następnie dokładnie wytrzyj do sucha.
3. Regularnie płucz zbiornik na wodę i opróżniaj go po przepłukaniu.

Uwaga! Nieprzestrzeganie zasad użytkowania i konserwacji Urządzenia zawartych w instrukcji obsługi może prowadzić do jego uszkodzenia, nieprawidłowego funkcjonowania oraz skrócenia okresu jego eksploatacji.

PRZECHOWYWANIE I TRANSPORT

Przed schowaniem Urządzenia wyczyść je i osusz. Urządzenie przechowuj i transportuj w opakowaniu zabezpieczającym przed wilgocią, kurzem i uszkodzeniami mechanicznymi. Urządzenie przechowuj w miejscach niedostępnych dla dzieci.

DANE TECHNICZNE

Model: EPA003

Marka: Raven

Produkt: parownica

Zasilanie: 220–240 V~

Częstotliwość: 50/60 Hz

Moc: 1400–1600 W

Pojemność zbiornika na wodę: 110 ml

Zestaw: parownica, szczotka parowa, instrukcja obsługi z kartą gwarancyjną.

Producent zastrzega sobie prawo do wprowadzania zmian w specyfikacji technicznej bez uprzedzenia.



DEKLARACJA CE

Urządzenie zostało zaprojektowane, wyprodukowane i wprowadzone na rynek zgodnie z wymaganiami dyrektyw 2014/35/UE (LVD), 2014/30/UE (EMC) oraz 2009/125/WE (ErP) i dlatego wyrób został oznakowany znakiem CE oraz została wystawiona dla niego deklaracja zgodności udostępniana organom nadzorującym rynek.

PRAWIDŁOWA UTYLIZACJA PRODUKTU



Takie oznakowanie informuje, że sprzęt ten po okresie jego użytkowania nie może być umieszczany łącznie z innymi odpadami pochodzącymi z gospodarstwa domowego.

Użytkownik jest zobowiązany do oddania Urządzenia prowadzącym zbieranie zużytego sprzętu elektrycznego i elektronicznego. Prowadzący zbieranie, w tym lokalne punkty zbiórki, sklepy oraz gminne jednostki tworzą odpowiedni system umożliwiający oddanie tego sprzętu.

Właściwe postępowanie ze zużytym sprzętem elektrycznym i elektronicznym przyczynia się do uniknięcia szkodliwych dla zdrowia i środowiska naturalnego konsekwencji, wynikających z obecności składników niebezpiecznych oraz niewłaściwego składowania i przetwarzania takiego sprzętu.

W Urządzeniu ograniczono występowanie niektórych substancji, które mogą negatywnie oddziaływać na środowisko w okresie użytkowania tego produktu oraz po jego zużyciu.



Symbol ten oznacza, że elementy opakowania nim oznaczone nadają się do recyklingu. Po rozpakowaniu Urządzenia prosimy usunąć elementy jego opakowania w sposób niezagrażający środowisku.

KARTA GWARANCYJNA

raven

NAZWA SPRZĘTU

Parownica

TYP/MODEL

EPA003

NR PARTII

DATA SPRZEDAŻY

NR RACHUNKU

PODPIS I PIECZĄTKA
SPRZEDAWCY

WARUNKI GWARANCJI

1. Thing4you z siedzibą w Radzyminie, adres: ul. Janusza Korczaka 89, 05-250 Radzymin, Polska, udziela nabywcy parownicy EPA003 (Produkt) 24-miesięcznej gwarancji na wolne od wad funkcjonowanie Produktu, licząc od daty nabycia Produktu przez nabywcę. Paragon lub faktura, wystawione przez sprzedawcę, potwierdzają datę nabycia Produktu.
2. Gwarancja obowiązuje i jest stosowana na terytorium Rzeczypospolitej Polskiej.
3. Gwarant, w zakresie udzielonej gwarancji, zobowiązuje się usunąć na własny koszt wszelkie wady Produktu, z wyjątkiem wymienionych w pkt 6 i 7 poniżej. Usunięcie wad będzie następować poprzez wymianę wadliwego Produktu na nowy, wolny od wad, w możliwie najkrótszym czasie, jednakże nie dłuższym niż 14 dni.
4. W celu skorzystania z gwarancji nabywca jest zobowiązany zgłosić wadliwość Produktu w punkcie sprzedaży, w którym Produkt został nabyty, oraz dostarczyć tam wadliwy Produkt. Reklamowany Produkt opieczętowany dowodem zakupu powinien zostać dostarczony kompletny i w stanie czystym.
5. Produkt wolny od wad zostanie, na koszt Gwaranta, dostarczony do punktu sprzedaży, w którym Produkt został nabyty, w terminie określonym w pkt 3 powyżej.
6. Gwarancja nie obejmuje wad Produktu spowodowanych przez nabywcę (tzw. uszkodzeń mechanicznych) lub wynikających z:
 - użytkowania Produktu i jego instalacji w sposób niezgodny z instrukcją obsługi,
 - niekompletności reklamowanego Produktu,
 - niezgodności Produktu i dowodu zakupu i/lub gdy zawarte w nim dane są zniszczone i nieczytelne,
 - przechowywania i konserwacji Produktu w sposób niewłaściwy i sprzeczny z wytycznymi zawartymi w instrukcji obsługi,
 - napraw lub przeróbek Produktu wykonywanych przez osoby nieuprawnione,
 - dostania się do wnętrza płynów lub ciał obcych na skutek używania Produktu w sposób niezgodny z instrukcją obsługi,
 - uszkodzenia Produktu z przyczyn zewnętrznych: zjawiska atmosferyczne, wyładowania elektryczne, spięcia w sieci zasilającej itp.,
 - użytkowania Produktu do celów prowadzenia działalności gospodarczej lub w zastosowaniach przemysłowych.
7. Gwarancja nie obejmuje także czynności przewidzianych w instrukcji obsługi, do których wykonania zobowiązany jest nabywca we własnym zakresie i na własny koszt, np. zainstalowanie Produktu, konserwacja Produktu.
8. Postanowienia gwarancji nie wyłączają, nie ograniczają ani nie zawieszają uprawnień nabywców (konsumentów), wynikających z powszechnie obowiązujących przepisów prawa, w tym przepisów o rękojmi za wady rzeczy sprzedanej.
9. Karta gwarancyjna jest ważna, jeżeli posiada podpis sprzedawcy i datę sprzedaży potwierdzoną pieczęcią firmy lub jednostki handlowej oraz podpis klienta. Karta gwarancyjna nie może zawierać skreśleń ani poprawek.
10. Duplikat karty gwarancyjnej może być wydany na pisemną prośbę po przedstawieniu przez użytkownika dowodu zakupu.
11. Uzyskanie szczegółowych informacji na temat Produktu, w tym zasad i trybu postępowania gwarancyjnego, możliwe jest pod numerem telefonu 22 560 67 27 lub adresem e-mail: serwis@thing4you.pl, w dni robocze.

Akceptuję warunki niniejszej gwarancji

.....
(czytelny podpis nabywcy)

PRODUCENT I DYSTRYBUTOR:
Thing4you
ul. Janusza Korczaka 89
05-250 Radzymin, Polska

raven.pl